

T.C.

ERZİNCAN VALİLİĞİ  
ERZİNCAN HALK EĞİTİMİ  
MERKEZİ MÜDÜRLÜĞÜ



STRATEJİK | 2024  
PLAN | 2028



## İSTİKLALMARŞI

Korkma, sönmez bu şafaklarda yüzen al sancak;  
Sönmeden yurdumun üstünde tüten en son ocak.  
O benim milletimin yıldızıdır, parlayacak;  
O benimdir, o benim milletimindir ancak.

Çatma, kurban olayım, çehreni ey nazlı hilal!  
Kahraman ırkıma bir gül! Ne bu şiddet, bu celal!  
Sana olmaz dökülen kanlarımız sonra helal...  
Hakkıdır Hakk'a tapan milletimin istiklal!

Ben ezelden beridir hür yaşadım, hür yaşarım.  
Hangi çılgın bana zincir vuracakmış? Şaşarım!  
Kükremiş sel gibiyim, bendimi çiğner, aşarım.  
Yırtarım dağları, enginlere sığmam taşarım.

Garbın afakını sarmışsa çelik zırhlı duvar,  
Benim iman dolu göğsüm gibi serhaddim var.  
Ulusun, korkma! Nasıl böyle bir imanı boğar,  
"Medeniyet!" dediğin tek dişi kalmış canavar?

Arkadaş! Yurduma alçakları uğratma sakın.  
Şiper at gövdeni, dursun bu hayasızca akın.  
Doğacaktır sana va'dettiği günler Hakk'ın...  
Kim bilir, belki yarın, belki yarından da yakın.

Bastığın yerleri "toprak!" diyerek geçme, tanı:  
Düşün altındaki binlerce kefensiz yatanı.  
Sen şehit oğlusun, incitme, yazıktır atanı:  
Verme, dünyaları alsan da, bu cennet vatanı.

Kim bu cennet vatanın uğruna olmaz ki feda?  
Şüheda fışkıracak toprağı sıksan, şüheda!  
Canı, cananı bütün varımı alsın da Huda,  
Etmesin tek vatanımdan beni dünyada cüda.

Ruhumun senden, İlahi, şudur ancak emeli:  
Değmesin mabedimin göğsüne namahrem eli.  
Bu ezanlar ezanlar-ki şahadetleri dinin temeli  
Ebedi yurdumun üstünde benim inlemeli.

O zaman vecd ile bin secde eder-varsa-taşım,  
Her cerihamdan, İlahi, boşanıp kanlı yaşım,  
Fışkırır ruh-ı mücerred gibi yerden na'sım;  
O zaman yükselerek arşa değer belki başım.

Dalgalar sen de şafaklar gibi ey şanlı hilal!  
Olsun artık dökülen kanlarımın hepsi helal!  
Ebediyen sana yok, ırkıma yok izmihlal:  
Hakkıdır, hür yaşamış bayrağımın hürriyet;  
Hakkıdır, Hakk'a tapan, milletimin istiklal!

Mehmet AKIF ERSOY



Öğretmenler;  
Yeni Nesil Sizin  
Eseriniz Olacaktır.

*H. Ortak*



## GENÇLİĞE HİTABA

Ey Türk gençliği! Birinci vazifen, Türk İstiklalini, Türk cumhuriyetini, ilelebet, muhafaza ve müdafaa etmektir.

Mevcudiyetinin ve istikbalinin yegane temeli budur. Bu temel, senin, en kıymetli hazinedir. İstikbalde dahi, seni, bu hazineden, mahrum etmek isteyecek, dahili ve harici, bedhahların olacaktır. Bir gün, istiklal ve cumhuriyeti müdafaa mecburiyetine düşersen, vazifeye atılmak için, içinde bulunacağın vaziyetin imkan ve şeraitini düşünmeyeceksin! Bu imkan ve şerait, çok namüsaıt bir mahiyette tezahür edebilir. İstiklal ve cumhuriyetine kastedecek düşmanlar, bütün dünyada emsali görülmemiş bir galibiyetin mümessili olabilirler. Cebren ve hile ile aziz vatanın, bütün kaleleri zapt edilmiş, bütün tersanelerine girilmiş, bütün orduları dağıtılmış ve memleketin her köşesi bilfiil işgal edilmiş olabilir. Bütün bu şeraitten daha elim ve daha vahim olmak üzere, memleketin dahilinde, iktidara sahip olanlar gaflet ve dalalet ve hatta hiyanet içinde bulunabilirler. Hatta bu iktidar sahipleri şahsi menfaatlerini, müstevlerin siyasi emelleriyle tevhit edebilirler. Millet, fakr u zaruret içinde harap ve bitap düşmüş olabilirler.

Ey Türk istikbalinin evladı! İşte, bu ahval ve şerait içinde dahi, vazifen; Türk istiklal ve cumhuriyetini kurtarmaktır! Muhtaç olduğun kudret, damarlarındaki asil kanda, mevcuttur!

*H. Ortak*



*Dünyada her şey için, uygarlık için, yaşam için, başarı için en hakiki mürşit ilimdir, fendir. İlim ve fen haricinde mürşit aramak gaflettir, cehalettir, delalettir.*

*K. Atatürk*

OKUL/KURUM BİLGİLERİ

<b>İli: Erzincan</b>		<b>İlçesi: Merkez</b>	
<b>Adres:</b>	Atatürk Mah. Zübeyde Hanım Cad. No:10	<b>Coğrafi Konum (link)</b>	<a href="https://goo.gl/maps/xdcNmdcH8H12">https://goo.gl/maps/xdcNmdcH8H12</a>
<b>Telefon Numarası:</b>	0 446 214 15 62	<b>Faks Numarası:</b>	0 446 223 03 30
<b>e- Posta Adresi:</b>	<a href="mailto:145581@meb.k12.gov.tr">145581@meb.k12.gov.tr</a>	<b>Web sayfası adresi:</b>	<a href="http://erzincanhem.meb.k12.tr/">http://erzincanhem.meb.k12.tr/</a>
<b>Kurum Kodu:</b>	145581	<b>Öğretim Şekli:</b>	Tam Gün-Tam Yıl

OKUL GÖRSELİ



MÜDÜR SUNUŞU



Teknolojik gelişmelerdeki hızla orantılı olarak bilginin değişim süreci de hızlanmış, bu değişime bağlı olarak toplumların ve bireylerin ihtiyaç ve talepleri yeniden şekillenmiştir. Bu talep ve ihtiyaçların asgari maliyetle, en hızlı ve en kaliteli biçimde vatandaşlara sunulması kurumlar için öncelikli hale gelmiştir. Kamu idarelerinin görev alanlarında başarıyı yakalayabilmeleri sistemli ve planlı bir çalışmayı zorunlu kılmıştır.

Eğitim öğretim kurumlarının sürekli değişen ve gelişen ortamlarda çağın gerekleri ile uyumlu bir anlayışı sistematik bir şekilde devam ettirebilmesi, belirlediği stratejileri en etkin şekilde uygulayabilmesi ile mümkün olacaktır. Stratejik Planlar, kurum olarak hangi noktada bulunduğumuzu, amaçlarımızın neler olduğunu, amaçlarımızı gerçekleştirebilme adına hangi çalışmalarda bulunacağımızı, bu çalışmaların ne kadar sürede ve ne kadar kaynakla yapılacağını tespit etme ve tüm süreci denetleme adına rehberimiz olacaktır.

Erzincan Halk Eğitimi Merkezi Stratejik Planı (2024-2028)'de belirtilen amaç ve hedeflere ulaşmamızın kurumumuzun gelişme ve kurumsallaşma süreçlerine önemli katkılar sağlayacağına inanmaktayız.

**Temel ÇİÇEK**  
Halk Eğitimi Merkezi Müdürü

## İÇİNDEKİLER

### İçindekiler

OKUL/KURUM BİLGİLERİ .....	3
OKUL GÖRSELİ .....	4
MÜDÜR SUNUŞU .....	5
İÇİNDEKİLER.....	6
TABLolar LİSTESİ.....	8
ŞEKİLLER LİSTESİ .....	10
KISALTMALAR .....	11
TANIMLAR.....	12
GİRİŞ.....	14
1.BÖLÜM: STRATEJİK PLAN HAZIRLIK SÜRECİ .....	15
ÇALIŞMA TAKVİMİ .....	17
2. BÖLÜM: DURUM ANALİZİ .....	19
A.KURUMSAL TARİHÇE .....	20
B. UYGULANMAKTA OLAN STRATEJİK PLANIN DEĞERLENDİRİLMESİ.....	21
C. FAALİYET VE ÜRÜN HİZMETLERİNİN BELİRLENMESİ .....	22
C.MEVZUAT ANALİZİ.....	23
D. ÜST POLİTİKA BELGELERİ ANALİZİ.....	24
E. PAYDAŞ ANALİZİ .....	25
1.Paydaşların Tespiti.....	26
2. Paydaşların Önceliklendirilmesi.....	27
3. Paydaş Görüşlerin Alınması ve Değerlendirilmesi .....	28

# STRATEJİK PLAN

## 2024-2028

4. Yönetici, Öğretmen ve Personel İç Paydaş Anketi Sonuçları .....	28
5. Kursiyer İç Paydaş Anketi Sonuçları .....	32
G. KURULUŞ İÇİ ANALİZ .....	35
1.Okulun Künyesi.....	35
2.Çalışan Bilgileri .....	36
3.Bina ve Okulumuzun Alanları .....	42
4.Sınıf ve Öğrenci Bilgileri .....	43
5.Donanım ve Teknolojik Kaynaklarımız.....	44
6. Mali Kaynaklar .....	45
7. İstatistiki Veriler .....	48
G.GZFT ANALİZİ .....	51
I.TESPİTLER VE İHTİYAÇLARIN BELİRLENMESİ.....	56
3. BÖLÜM: GELECEĞE BAKIŞ.....	59
A. Misyon.....	59
B. Vizyon.....	60
C. Temel Değerlerimiz .....	61
D. Stratejik Amaçlar, Hedefler .....	62
E. AMAÇ, HEDEF, GÖSTERGE VE STRATEJİLER .....	63
4. BÖLÜM: MALİYETLENDİRME .....	68
5.BÖLÜM: İZLEME VE DEĞERLENDİRME .....	70
EKLER .....	71



**TABLolar LİSTESİ**

Tablo 1. Çalışma Takvimi .....	17
Tablo 2. Faaliyet Alanı-Ürün/Hizmet Listesi .....	22
Tablo 3. Mevzuat Analizi .....	23
Tablo 4. Üst politika belgeleri tablosu .....	24
Tablo 5. Paydaş Tablosu .....	26
Tablo 6. Paydaşların Önceliklendirilmesi .....	27
Tablo 7. Paydaş Görüşlerinin Alınmasına İlişkin Çalışmalar .....	28
Tablo 8. Temel Bilgiler Tablosu- Okul Künyesi .....	35
Tablo 9. Çalışanların Görev Dağılımı .....	36
Tablo 10. İdari Personelin Hizmet Süresine İlişkin Bilgiler .....	37
Tablo 11. Okul/Kurumda Oluşan Yönetici Sirkülasyonu Oranı .....	37
Tablo 12. İdari Personelin Katıldığı Hizmet İçi Programları .....	38
Tablo 13. Öğretmenlerin Hizmet Süreleri (Yıl İtibarıyla).....	39
Tablo 14. Kurumda Gerçekleşen Öğretmen Sirkülasyonunun Oranı .....	39
Tablo 15. Öğretmenlerin Katıldığı Hizmet İçi Eğitim Programları .....	40
Tablo 16. Kurumdaki Mevcut Hizmetli/ Memur Sayısı.....	40
Tablo 17. Okul/kurum Rehberlik Hizmetleri .....	41
Tablo 18. Fizik Mekân Durumu .....	42
Tablo 19. Sınıf kademesine göre öğrenci cinsiyet durumu .....	43
Tablo 20. Teknolojik Kaynaklar Tablosu.....	44
Tablo 21. Kaynak Tablosu .....	45
Tablo 22. Harcama Kalemler .....	46
Tablo 23. Gelir-Gider Tablosu .....	47
Tablo 24. GZFT Analizi Tablosu-Güçlü Yönler .....	52
Tablo 25. GZFT Analizi Tablosu-Zayıf Yönler .....	53
Tablo 26. GZFT Analizi Tablosu-Fırsatlar .....	54
Tablo 27. GZFT Analizi Tablosu-Tehditler .....	55
Tablo 28. Tespitler ve İhtiyaçlar Tablosu.....	56
Tablo 29. Stratejik Amaçlar, Hedefler .....	62

# STRATEJİK PLAN

## 2024-2028

Tablo 30. Mali Kaynak Tablosu.....	68
Tablo 31. Tahmini Maliyetler (TL).....	68
Tablo 32. Strateji Geliştirme Kurulu.....	71
Tablo 33. Stratejik Planlama Ekibi.....	71

## ŞEKİLLER LİSTESİ

Şekil 1. Yönetici, Öğretmen ve Personel İç Paydaş Anket Sonuçları-1 .....	29
Şekil 2. Yönetici, Öğretmen ve Personel İç Paydaş Anket Sonuçları-2 .....	30
Şekil 3. Yönetici, Öğretmen ve Personel İç Paydaş Anket Sonuçları-3 .....	31
Şekil 4. Kursiyer İç Paydaş Anket Sonuçları-1 .....	32
Şekil 5. Kursiyer İç Paydaş Anket Sonuçları-2 .....	33
Şekil 6. Kursiyer İç Paydaş Anket Sonuçları-3 .....	34
Şekil 7. Stratejik Plan İzleme ve Değerlendirme Modeli .....	70

## KISALTMALAR

MEB	: MillîEğitimBakanlığı
HBÖM	: Hayat BoyuÖğrenmeGenelMüdürlüğü
HEM	: Halk EğitimiMerkezi
MEBBİS	: Millî Eğitim BakanlığıBilişimSistemleri
MEİS	: Millî Eğitim İstatistikModülü
PESTLE	: Politik, Ekonomik, Sosyolojik, Teknolojik, YasalveEkolojikAnaliz
GZFT	: Güçlü- ZayıfYönler,Fırsatlar-TehditlerAnalizi (SWOT Analizi)
RAM	: RehberlikAraştırmaMerkezi
STK	: SivilToplumKuruluşu

## TANIMLAR

**Stratejik Plan:** Kamu idarelerinin orta ve uzun vadeli amaçlarını, temel ilke ve politikalarını, hedef ve önceliklerini, performans ölçütlerini ve bunlara ulaşmak için izlenecek yöntemler ile kaynak dağılımlarını içeren plandır (5018 s. Kamu Mali Yönetimi ve Kontrol Kanunu, Madde 3)

**Stratejik Plan Genelgesi:** 2024-2028 dönemi stratejik plan çalışmalarının başlatılması için Milli Eğitim Bakanlığı Strateji Geliştirme Başkanlığı tarafından hazırlanarak duyurulan 06.10.2022 tarih ve 2022/21 sayılı genelgedir.

**Hazırlık Programı:** 2024-2028 dönemi stratejik plan hazırlık sürecinin aşamalarını, bu aşamalarda gerçekleştirilecek faaliyetleri, bu aşama ve faaliyetlerin tamamlanacağı tarihleri gösteren zaman çizelgesini, kurul ve ekip üyelerinin sayısını ve niteliğini açıklayan programdır.

**Misyon:** Kurumun/kuruluşun var oluş sebebini açıklayan, kurumun/kuruluşun kimlere, hangi amaçla ve hangi alanda hizmet verdiğini yöntemleriyle birlikte açıklayan bildirgedir.

**Vizyon:** Kurumun/kuruluşun ideal geleceğini sembolize eden, plan dönemi sonunda nerede olmak istediğini, nereye varmak istediğini ifade eden bildirgedir.

**Amaç:** Kurumun/kuruluşun plan dönemi sonuna kadar genel olarak elde etmek ve ulaşmak istediği sonucu ifade eder.

**Hedef:** Amaçların spesifik (özel) ve nicel verilerle ölçülebilir, gerçekleştirilebilir ve somut şekilde ifade edilmesidir.

**Paydaş:** Kurumla/kuruluşla doğrudan veya dolaylı ilgisi olan, her ne suretle olursa olsun kurumdan etkilenen ve kurumu etkileyen kişi, grup, kurum ve kuruluşları ifade eder.

**GZFT (SWOT) Analizi:** Kurumun güçlü ve zayıf yönlerinin belirlenmesi, kurum için mevcut fırsatların ve tehditlerin tespit edilmesi amacıyla farklı teknikler kullanılarak yapılan analizdir.

**Faaliyet:** Belirli bir amaca ve hedefe yönelen, başlı başına bir bütünlük oluşturan, yönetilebilir ve maliyetlendirilebilir üretim veya hizmetlerdir.

**Performans Göstergesi (PG):** Stratejik planda hedeflerin ölçülebilirliğini miktar ve zaman boyutuyla ifade eden göstergelerdir.

**Stratejik Plan Değerlendirme Raporu:** İzleme tabloları ile değerlendirme sorularının cevaplarını içeren ve her yıl şubat ayının sonuna kadar hazırlanan rapordur.

**Üst Politika Belgeleri:** Kalkınma planı, hükümet programı, orta vadeli program, orta vadeli mali plan ve yıllık program ile idareyi ilgilendiren ulusal, bölgesel ve sektörel strateji belgeleridir.

# STRATEJİK PLAN



## I. BÖLÜM GİRİŞ VE HAZIRLIK SÜRECİ

## GİRİŞ

Erzincan Halk Eğitimi Merkezi kurumunun 2024-2028 Stratejik Plan hazırlık çalışmaları, Millî Eğitim Bakanlığı Strateji Geliştirme Başkanlığının 06.10.2022 tarih ve 2022/21 sayılı Genelgesi ve hazırlık programı doğrultusunda Erzincan İl Millî Eğitim Müdürlüğü'nün hazırladığı İl, İlçe, Okul/Kurum Stratejik Plan Çalışma Takvimine uygun olarak başlatılmıştır. 25 Kasım 2023-30 Aralık 2023 tarihleri arasında Okul Strateji Geliştirme Kurulu ve Stratejik Planlama Ekibi oluşturulmuştur. Stratejik Plan Hazırlama Ekibimiz, Erzincan İl Millî Eğitim Müdürlüğü AR-GE Biriminin düzenlediği eğitim ve bilgilendirme toplantısına katılmıştır. Hazırlık çalışmalarının tamamlanmasının ardından kurumumuzun stratejik plan hazırlama modeline uygun olarak Durum Analizi çalışmaları yapılmıştır. Bu kapsamda; kurumsal tarihçenin hazırlanması, uygulanmakta olan stratejik planın değerlendirilmesi, faaliyet alanları ve ürün-hizmetlerin değerlendirilmesi, kuruluş içi analiz, GZFT Analizi tamamlanmış, buna göre 2024-2028 stratejik planına temel oluşturacak gelişim alanları belirlenmiştir. Paydaş Analizi çalışmalarının ardından “Kurum İçi Analiz, GZFT Analizi” çalışmaları yapılmış, “Tespit ve İhtiyaçlar” belirlenmiştir. “Durum Analizi” çalışmasından elde edilen sonuçlarla “Geleceğe Bakış” bölümünün hazırlanmıştır. Bu bölümde “Misyon, Vizyon ve Temel Değerler” ile birlikte Müdürlüğümüzün 2024-2028 dönemini kapsayan 5 yıllık süreçte amaçları, hedefleri, performans göstergeleri ve stratejilerine yer verilmiştir. Hedeflerimizi gerçekleştirebilmek için her bir hedefe mahsus olmak üzere 5 yıllık dönem için tahmini maliyet belirlenmiştir. İzleme ve değerlendirme modeli hazırlanarak stratejik plan çalışmaları tamamlanmıştır. Stratejik planımız, incelenmek üzere İl Millî Eğitim Müdürlüğü AR-GE Birimine gönderilmiştir. Düzeltme işlemlerinin ardından İl Millî Eğitim Müdürlüğü tarafından onaylanan planımız, okulumuzun resmi internet sitesinde kamuoyu ile paylaşılmıştır.

## 1.BÖLÜM: STRATEJİK PLAN HAZIRLIK SÜRECİ

2024-2028 dönemi stratejik plan hazırlıkları İl Milli Eğitim Müdürlüğünün duyurusuyla Üst Kurul ile Stratejik Plan Ekibinin oluşturulması ile başlamıştır. Ekip tarafından İl Milli Eğitim Müdürlüğünün çalışma takvimine göre ilk aşamada durum analizi çalışmaları yapılmış ve durum analizi aşamasında paydaşlarımızın plan sürecine aktif katılımını sağlamak üzere öğretmen öğrenci ve veli paydaş anketleri uygulanarak, toplantı ve görüşmeler yapılmıştır. Ekip tarafından oluşturulan çalışma takvimi kapsamında ilk aşamada durum analizi çalışmaları yapılmış ve durum analizi aşamasında paydaşlarımızın plan sürecine aktif katılımını sağlamak üzere paydaş anketi, toplantı ve görüşmeler yapılmıştır. Durum analizinin ardından geleceğe yönelim bölümüne geçilerek okulumuzun amaç, hedef, gösterge ve eylemleri belirlenmiştir. Çalışmaları yürüten ekip ve kurul bilgileri altta verilmiştir.

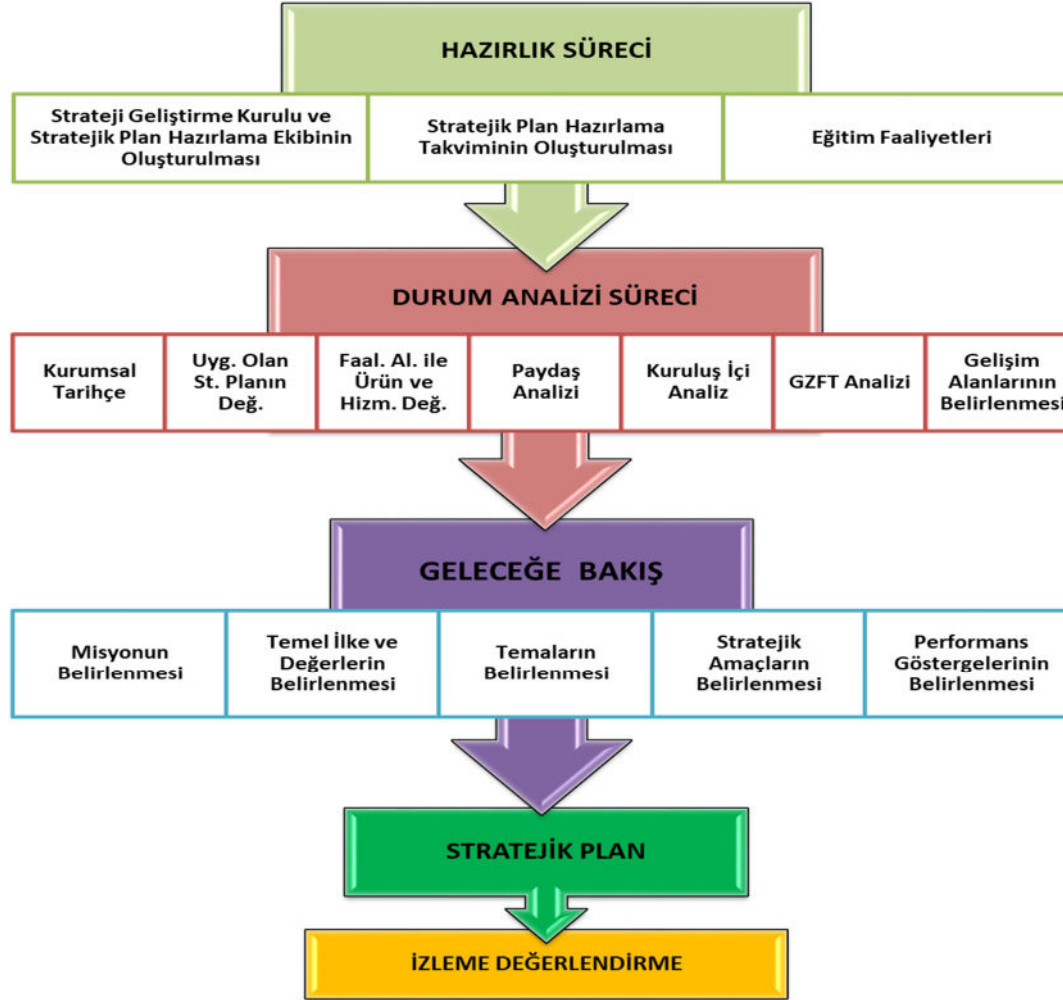
06.10.2022 tarih ve 2022/21 sayılı Genelge ile birlikte hazırlanan MEB 2024-2028 Stratejik Plan Hazırlık Programında belirtilen takvime, usul ve esaslara uygun olarak Okulumuz Strateji Geliştirme Kurulu ve Stratejik Planlama Ekibi oluşturulmuş ve İl Milli Eğitim Müdürlüğü Ar-Ge birimine bilgi verilmiştir.

**Okulumuz Strateji Geliştirme Kurulu;** Okul Müdürü başkanlığında, okul aile birliği başkanı, 1 müdür yardımcısı, 2 gönüllü öğretmen olmak üzere toplam 5 kişiden oluşturulmuştur. (Tablo 32).

**Okulumuz Stratejik Planlama Ekibi;** 1 müdür yardımcısı başkanlığında, 3 gönüllü öğretmen üye ile 1 gönüllü kursiyer üye olmak üzere toplam 5 kişiden oluşturulmuştur (Tablo 33).



# STRATEJİK PLAN 2024-2028



Şekil 1. Erzincan Halk Eğitimi Merkezi Stratejik Plan Hazırlama Modeli

## ÇALIŞMA TAKVİMİ

Stratejik planlama çalışmaları Tablo 3’de belirtilen takvime uygun yürütülmüştür.

Tablo 1.Çalışma Takvimi

NO	YÜRÜTÜLEN ÇALIŞMA	TARİH
1	2024-2028 Stratejik Plan Hazırlama çalışmalarının başladığını belirten MEB tarafından 6 Ekim 2022 tarihinde yayınlanan 2022/21 sayılı genelgenin tüm ilçe milli eğitim müdürlükleri, okul ve kurumlara duyurulması.	Ekim 2022
2	Erzincan Halk Eğitimi Merkezi Müdürlüğü düzeyinde Stratejik Plan Üst Kurulu ve Stratejik Plan Ekibinin kurulması	Aralık 2023
3	Durum Analizi	Ağustos 2023
4	Geleceğe Yönelim	Ekim20223
5	Taslağın Millî Eğitim Bakanlığına Gönderilmesi	Kasım 2023
6	Taslakta Düzeltmelerin Yapılması	Aralık 2023
7	Onay ve Yayım	Aralık 2023

# STRATEJİK PLAN



## II. BÖLÜM DURUM ANALİZİ

## 2. BÖLÜM: DURUM ANALİZİ

Kurumumuz amaç ve hedeflerinin geliştirilebilmesi için sahip olunan kaynakların tespiti, güçlü ve zayıf taraflar ile kurumun kontrolü dışındaki olumlu ya da olumsuz gelişmelerin saptanması amacıyla Müdürlüğümüzce mevcut durum analizi yapılmıştır.

Durum analizi bölümü ilgili mevzuata uygun olarak on başlıkta ele alınmıştır. Durum analizi bölümde Müdürlüğümüzün tarihçesi, mevzuat analizi, faaliyet alanları, paydaş analizleri doğrultusunda çalışmalara yer verilmiştir. Durum analizinde, kuruluşun yasal yükümlülükleri çerçevesinde yürüttüğü faaliyetler ve sunduğu hizmetler ortaya konmuştur. Müdürlüğümüz birimlerinin sundukları hizmetler, hizmet çeşitleri ve hizmetlerden yararlanan paydaşlara ilişkin çalışmalar gerçekleştirilmiştir. Kurum içi ve dışı paydaş analizleri yapılmıştır. GZFT analizinde iç paydaşların görüşlerine ağırlık verecek ve kurum içi katılımı en üst seviyede sağlayacak bir yöntem kullanılmıştır. Yapılan çalışmada her birimin sorunları ve önerileri alınmıştır. Birimlerle yapılan toplantılarda birimlerin güçlü ve zayıf yönleri, fırsat ve tehditleri önceliklendirilmiştir. Birim bazında oluşturulan GZFT analizleri Stratejik Plan Ekibi tarafından düzenlenerek kurumsal GZFT analizi yapılmıştır. Ayrıca kurum personeline, okul müdürlerine ve dış paydaşlara anketler uygulanmıştır.

## A. KURUMSAL TARİHÇE

1965 yılında Köy İşleri Bakanlığının 1965 gün ve 428/9-7205 sayılı emirleri ile geçici binada faaliyetlerine başlayan merkezimiz, 1973 yılında Bakanlığımızın yaptırmış olduğu müstakil binasına taşınmıştır. 1992 yılında meydana gelen deprem ile hasar alan binamız yıkılmış geçici olarak Ziya Gökalp İlköğretim Okulu Ek binasında 4 yıl hizmet vermiş ve 1995 yılında Dünya Bankasınca yapılan yeni binasına taşınmıştır. Ve halen mevcut binada faaliyetlerini sürdürmektedir.

Merkezimiz, Bakanlığımızın Hayat Boyu Öğrenme Genel Müdürlüğü'ne bağlıdır. Faaliyetleri Millî Eğitim Bakanlığı Yaygın Eğitim Kurumları Yönetmeliği çerçevesinde yürütülmektedir. Bu yönetmelik çerçevesinde;

- Kursiyer eğitimleri,
- Kursiyerlerin kurs sonu belgeleri,
- Açık Ortaokul ve Açık Lise işlemleri,
- Meslek Edindirme kursları ve belge tanzimi,
- Mesleki ve Teknik Kurslar ile Sosyal ve Kültürel Kurslar ve belge tanzimi,
- Kamu kurum ve kuruluşları, belediyeler, vakıflar, dernekler ve meslek odaları ile iş birliği içerisinde gerçekleştirilecek yaygın eğitim faaliyetleri,

Merkezimizin gelişebilmesi, eğitim kalitesini artırabilmesi, çağdaş ve modern eğitim teknolojileri ile donatılabilmesi ancak tüm paydaşlarının desteği ile mümkün olabilecektir. Bu amaçla merkezimizin paydaşlarını belirleyerek onların durumlarını da dikkate alacak şekilde stratejiler belirlenmiştir.

**B. UYGULANMAKTA OLAN STRATEJİK PLANIN DEĞERLENDİRİLMESİ**

Erzincan Halk Eğitimi Merkezi Müdürlüğü 2019-2023 Stratejik Planı, 31 Aralık 2023 tarihine kadar 5 yıl süreyle uygulanmıştır. Salgın sebebiyle ülkemiz genelinde uygulanan kısıtlama tedbirleri kapsamında yüz yüze eğitime ara verilmiştir. Bu süreçte stratejik planımızda yer alan hedeflerin bazılarını gerçekleştirmek mümkün olmamıştır. Kurs, kursiyer sayıları ve sertifika sayıları gibi yüz yüze eğitime uyarlanmış bazı göstergeler ölçülememiştir. Salgın sürecinde yaşanan değişkenlere rağmen eğitim-öğretim faaliyetlerine ara vermeden devam edilmiştir. Kurumumuzun stratejik planında yer alan çalışmalar, İl ve İlçe Milli Eğitim Müdürlüğü çalışmalarıyla eşgüdümlü olarak gerçekleştirilmiş, 2019-2023 Stratejik Plan süreci tamamlanmıştır.

**C. FAALİYET VE ÜRÜN HİZMETLERİNİN BELİRLENMESİ**

Tablo 2. Faaliyet Alanı-Ürün/Hizmet Listesi

FAALİYET ALANI	ÜRÜN/HİZMETLER
<b>A- Eğitim-Öğretim Hizmetleri</b>	<ol style="list-style-type: none"><li>1. Eğitim-öğretim iş ve işlemleri</li><li>2. Kurs Hizmetleri (Okuma Yazma, Genel Kurslar, Mesleki ve Teknik Kurslar )</li><li>3. Kurum Teknolojik Altyapı Hizmetleri</li><li>4. Anma ve Kutlama Programlarının Yürütülmesi</li><li>5. Sosyal, Kültürel, Sportif Etkinlikler</li><li>6. Kursiyer İşleri (kayıt, nakil, ders programları vb.)</li><li>7. Zümre Toplantılarının Planlanması ve Yürütülmesi</li></ol>
<b>B- Stratejik Planlama, Araştırma-Geliştirme</b>	<ol style="list-style-type: none"><li>1. Stratejik Planlama İşlemleri</li><li>2. İhtiyaç Analizleri</li><li>3. Eğitime İlişkin Verilerin Kayıtlanması</li><li>4. Araştırma-Geliştirme Çalışmaları</li><li>5. Projeler Koordinasyon</li><li>6. Eğitimde Kalite Yönetimi Sistemi (EKYS) İşlemleri</li></ol>
<b>C- İnsan Kaynaklarının Gelişimi</b>	<ol style="list-style-type: none"><li>1. Personel Özlük İşlemleri</li><li>2. Norm Kadro İşlemleri</li><li>3. Hizmet içi Eğitim Faaliyetleri</li></ol>
<b>D- Fiziki ve Mali Destek</b>	<ol style="list-style-type: none"><li>1. Kurum Güvenliğinin Sağlanması</li><li>2. Taşınır Mal İşlemleri</li><li>3. Temizlik, Güvenlik, Isıtma, Aydınlatma Hizmetleri</li><li>4. Evrak Kabul, Yönlendirme ve Dağıtım İşlemleri</li><li>5. Arşiv Hizmetleri</li><li>6. Sivil Savunma İşlemleri</li></ol>
<b>E-Denetim ve Rehberlik</b>	<ol style="list-style-type: none"><li>1. Okul/Kurumların Teftiş ve Denetimi</li><li>2. Öğretmenlere Rehberlik ve İşbaşında Yetiştirme Hizmetleri</li><li>3. Ön İnceleme, İnceleme ve Soruşturma Hizmetleri</li></ol>
<b>F-Halkla İlişkiler</b>	<ol style="list-style-type: none"><li>1. Bilgi Edinme Başvurularının Cevaplanması</li><li>2. Protokol İş ve İşlemleri</li><li>3. Basın, Halk ve Ziyaretçilerle İlişkiler</li><li>4. Okul-Aile İşbirliği</li></ol>

D.MEVZUAT ANALİZİ

Tablo 3. Mevzuat Analizi

YASAL YÜKÜMLÜLÜK	DAYANAK	TESPİTLER	İHTİYAÇLAR
<p>Müdürlüğümüz</p> <ul style="list-style-type: none"><li>•“Dayanak” başlığı altında sıralanan Kanun, Kanun Hükmünde Kararname, Tüzük, Genelge ve Yönetmeliklerdeki ilgili hükümleri yerine getirmek</li><li>• “Eğitim-öğretim hizmetleri, insan kaynaklarının gelişimi, halkla ilişkiler, stratejik plan hazırlama, stratejik plan izleme-değerlendirme süreci iş ve işlemleri” faaliyetlerini yürütmek</li><li>• Resmi kurum ve kuruluşlar, sivil toplum kuruluşları ve özel sektörle mevzuat hükümlerine aykırı olmamak ve faaliyet alanlarını kapsamak koşuluyla protokoller ve diğer işbirliği çalışmalarını yürütmekle yükümlüdür.</li></ul>	<ul style="list-style-type: none"><li>• T.C. Anayasası</li><li>• 1739 Sayılı Millî Eğitim Temel Kanunu</li><li>• 222 Sayılı Millî Eğitim Temel Kanunu (Kabul No: 5.1.1961, RG: 12.01.1961 / 10705-Son Ek ve Değişiklikler: Kanun No: 12.11.2003/ 5002, RG: 21.11.2003</li><li>• 657 Sayılı Devlet Memurları Kanunu</li><li>• 5442 Sayılı İl İdaresi Kanunu</li><li>• 3308 Sayılı Mesleki Eğitim Kanunu</li><li>• 439 sayılı Kanun</li><li>• 4306 Sayılı Zorunlu İlköğretim ve Eğitim Kanunu</li><li>• 5018 Sayılı Kamu Mali Yönetimi ve Kontrol Kanunu</li><li>• MEB Personel Mevzuat Bülteni</li><li>• Hayat Boyu Öğrenme Kurumları Yönetmeliği</li><li>• MEB Millî Eğitim Müdürlükleri Yönetmeliği (22175 Sayılı RG Yayınlanan)</li><li>• Millî Eğitim Bakanlığı Rehberlik ve Psikolojik Danışma Hizmetleri Yönetmeliği</li><li>• 04.12.2012/202358 Sayı İl İlçe MEM’in Teşkilatlanması 43 Nolu Genelge</li><li>• MEB Strateji Geliştirme Başkanlığının 6 Ekim 2022 tarih ve 2022/21 s. Genelgesi</li><li>• 26 Şubat 2018 tarihinde yayımlanan Kamu İdarelerinde Stratejik Planlamaya İlişkin Usul ve Esaslar Hakkındaki Yönetmelik</li></ul>	<ul style="list-style-type: none"><li>• Müdürlüğümüz, hizmetlerini mevzuattaki hükümlere uygun olarak yürütmektedir.</li><li>• Diğer kurumlarla işbirliği gerektiren çalışmalarda, gerek tabi olduğumuz mevzuat gerekse diğer kurumların mevzuatları arasında uyumsuzluk ortaya çıkabilmektedir</li><li>• Tabi olduğumuz mevzuatın kapsamı, Müdürlüğümüzün sorumluluk alanını çeşitlendirmekle birlikte yetki alanını sınırlamaktadır</li><li>• Kurumsal kültürümüz, mevzuatta sık yaşanan değişikliklere hazırlıklı olmasına rağmen kursiyerlerden oluşan paydaşlarımız, yeni ve farklı çalışmalara uyuma direnç göstermektedir.</li><li>• Programların güncellenmesi, sık değişmesi, kurs çeşitlerinin ve sayılarının sık değişmesi gibi etkenler, eğitim-öğretim faaliyetlerindeki istikrarı etkilemektedir.</li><li>• Öğretmen meslek gelişimi için Hizmet içi eğitim faaliyetlerinin düzenlenme şeklinin yeniden ele alınması gerekmektedir.</li></ul>	<ul style="list-style-type: none"><li>• Diğer kurumlarla işbirliğinde, yetki alanının genişletilmesi</li><li>• Mevzuat itibarıyla İlçe Millî Eğitim Müdürlüklerinin yetkilerinin artırılması</li><li>• Eğitim uygulamaları konusunda ulusal düzeyde tanıtım çalışmaları yaparak kursiyerlerin bilgilendirilmesi</li><li>• Mevzuatta ihtiyaç duyulan değişikliklerde “yenileme” çalışmaları yerine “güncelleme” çalışmalarına yer verilmesi</li><li>• Öğretmen meslek gelişimi kapsamında düzenlenen faaliyetlerin verimliliğinin artırılması</li></ul>



Tablo 4. Üst politika belgeleri tablosu

ÜST POLİTİKA BELGESİ
5018 sayılı Kamu Mali Yönetimi ve Kontrol Kanunu
12. Kalkınma Planı
2023-2025 Orta Vadeli Program
MEB 2024-2028 Stratejik Planı
2022-2023 MEB İstatistikleri
MEB Eğitim Kalite Çerçevesi
İl Millî Eğitim Müdürlüğü Stratejik Planı
İlçe Millî Eğitim Müdürlüğü Stratejik Planı

## F. PAYDAŞ ANALİZİ

Kurumumuzun faaliyet alanları dikkate alınarak, kurumumuzun faaliyetlerinden yararlanan, faaliyetlerden doğrudan/dolaylı ve olumlu/olumsuz etkilenen veya kurumumuzun faaliyetlerini etkileyen paydaşların (kişi, grup veya kurumlar) tespiti için bir dizi toplantı düzenlenmiştir. Bu toplantılarda Stratejik Plan Hazırlama Ekibi “beyinfirtınası, tartışma, örnek” olay yöntemlerini kullanarak öncelikle paydaşlar, ardından bu paydaşların türü (içpaydaş/dışpaydaş) belirlemiştir.

Erzincan Halk Eğitimi Merkezi Müdürlüğünün paydaşlarını tespit ederken şu soruların cevapları aranmıştır.

- Halk Eğitimi Merkezi faaliyetleri/hizmetleri ile ilgisi olanlar kimlerdir?
- Halk Eğitimi Merkezi Müdürlüğünün faaliyetlerini/hizmetlerini yönlendirenler kimlerdir?
- Halk Eğitimi Merkezi Müdürlüğünün faaliyetlerini/hizmetlerini kullananlar kimlerdir?
- Halk Eğitimi Merkezi Müdürlüğünün faaliyetlerinden/hizmetlerinden etkilenenler kimlerdir?
- Halk Eğitimi Merkezi Müdürlüğünün faaliyetlerini/hizmetlerini etkileyenler kimlerdir?

1. Paydaşların Tespiti

Tablo 5. Paydaş Tablosu

Paydaş Adı	İç Paydaş	Dış Paydaş
Erzincan İl Milli Eğitim Müdürlüğü		√
T.C. Erzincan Valiliği		√
Kurum Müdürümüz	√	
Öğretmenlerimiz	√	
Kursiyerlerimiz	√	
Personelimiz	√	
İl Emniyet Amirliği		√
İl Toplum Sağlığı Merkezi		√
Diğer Eğitim Kurumları		√
Özel Sektör		√
Sivil Toplum Kuruluşları		√
İl Belediye Başkanlığı		√
Mahalle Muhtarlığı		√
Diğer Kurum ve Kuruluşlar		√

## 2. Paydaşların Önceliklendirilmesi

Paydaşların önceliklendirilmesi; Kamu İdareleri İçin Stratejik Planlama Kılavuzunda (2021; 3.1 Sürüm) belirtilen Paydaş Etki/Önem Matrisi'nden (Tablo 7) yararlanılarak hazırlanmıştır.

Tablo 6. Paydaşların Önceliklendirilmesi

PAYDAŞ ADI	İÇ PAYDAŞ	DIŞ PAYDAŞ	ÖNEM DERECESESİ	ETKİ DERECESESİ	ÖNCELİĞİ
Erzincan İl Milli Eğitim Müdürlüğü		√	5	5	5
T.C. Erzincan Valiliği		√	5	5	5
Kurum Müdürümüz	√		5	5	5
Öğretmenlerimiz	√		5	5	5
Kursiyerlerimiz	√		5	5	5
Personelimiz	√		5	5	5
İl Emniyet Amirliği		√	3	3	3
İl Toplum Sağlığı Merkezi		√	3	3	3
Diğer Eğitim Kurumları		√	2	2	2
Özel Sektör		√	2	2	2
Sivil Toplum Kuruluşları		√	2	2	2
İl Belediye Başkanlığı		√	3	3	3
Mahalle Muhtarlığı		√	2	2	2
Diğer Kurum ve Kuruluşlar		√	2	2	2
Önem Derecesi: 1, 2, 3 gözet; 4,5 birlikte çalış					
Etki Derecesi: 1, 2, 3 İzle; 4, 5 bilgilendir					
Önceliği: 5=Tam; 4=Çok; 3=Orta; 2=Az; 1=Hiç					

### 3. Paydaş Görüşlerin Alınması ve Değerlendirilmesi

Paydaş Analizi kapsamında, paydaş görüşlerinin alınması çalışmalarında farklı yöntemler izlenmiştir. İl Millî Eğitim Müdürlüğü, İlçe Millî Eğitim Müdürlükleri, okul-kurum Strateji Geliştirme Kurulu ve Stratejik Planlama Ekibi üyelerine yönelik yüz yüze eğitim, çevrimiçi toplantı düzenlenmiş, telefon ve resmi yazışma yolu ile eğitim ve bilgilendirme faaliyetleri gerçekleştirilmiştir.

Öğretmen, yönetici, personel, kursiyerlerden oluşan paydaşlarımıza “Halk Eğitimi Merkezi Müdürlüğü” 2024-2028 Stratejik Plan İç Paydaş Anketi” uygulanmıştır. Anket soruları MEB 2024-2028 Stratejik Planı İç Paydaş Anketi sorularından örneklenerek “kapalı uçlu, tek seçenekli ve 3’lü likert” şeklinde hazırlanmıştır. Anket soruları “Yönetici-Öğretmen-Personel”, “Kursiyer” türünden paydaşlarımıza ayrı ayrı hazırlanmış ve Halk Eğitimi Merkezi Müdürlüğü’nün 2.8.2023 tarih ve 80793603 sayılı Makam Olur’ları ile elektronik ortamda 2023 Aralık ayı içerisinde 2 anket uygulanmıştır.

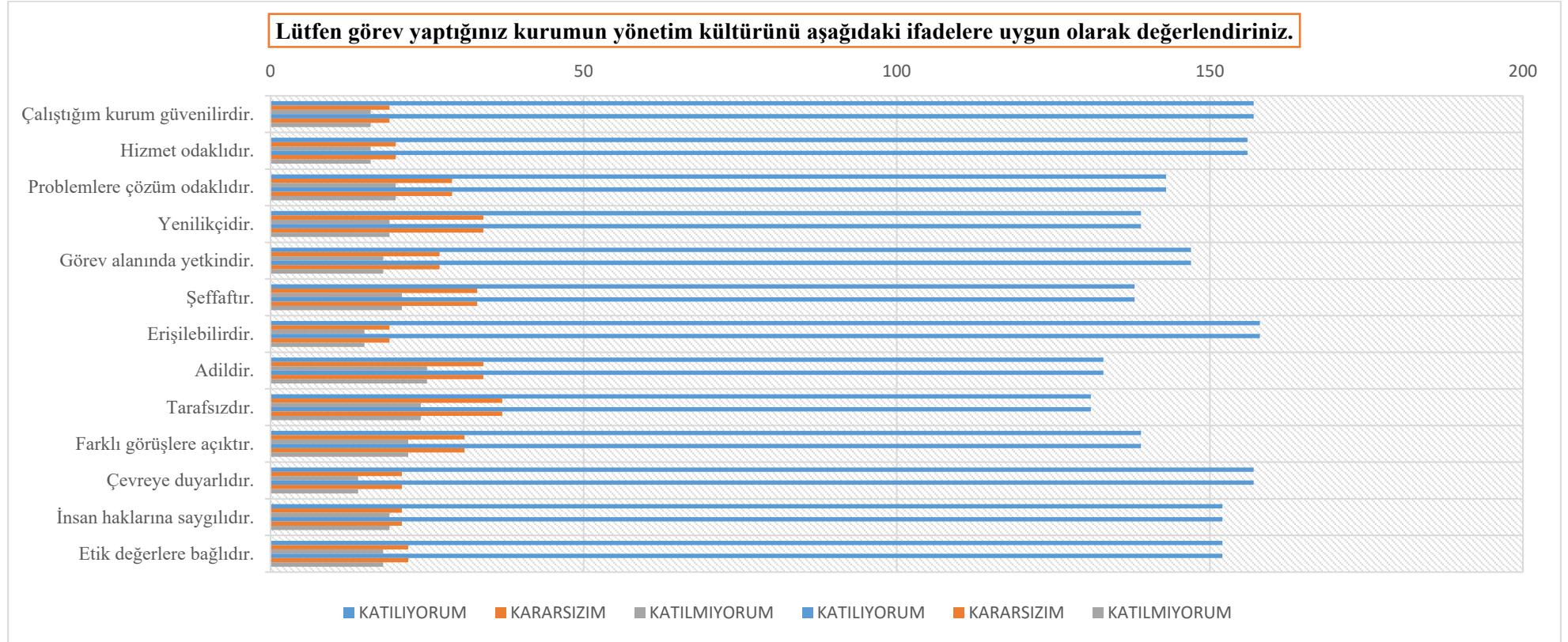
Anketlere 183 öğretmen ve ücretli usta öğretici, 4 yönetici, 5 personel ile 350 kursiyer olmak üzere toplam 542 iç paydaşımız katılmıştır. “Yönetici-Öğretmen-Personel”, “Kursiyer” olmak üzere 3 farklı hedef kitleden oluşan anket soruları nicel olarak değerlendirilmiş, grafiksel olarak ifade edilmiştir.

**Tablo 7. Paydaş Görüşlerinin Alınmasına İlişkin Çalışmalar**

PAYDAŞ ADI	YÖNTEM	SORUMLU	ÇALIŞMA TARİHİ	RAPORLAMA VE DEĞERLENDİRME SORUMLUSU
Öğretmenler ve Ücretli Usta Öğreticiler	Anket	S. P. EkipBaşkanı	12.07.2023-17.07.2023	S.P. Ekibi
Kurum Yöneticileri ve Personelleri	Anket	S. P. EkipBaşkanı	12.07.2023-17.07.2023	S.P. Ekibi
Kursiyerlerimiz	Anket	S. P. EkipBaşkanı	14.07.2023-20.07.2023	S.P. Ekibi

# STRATEJİK PLAN 2024-2028

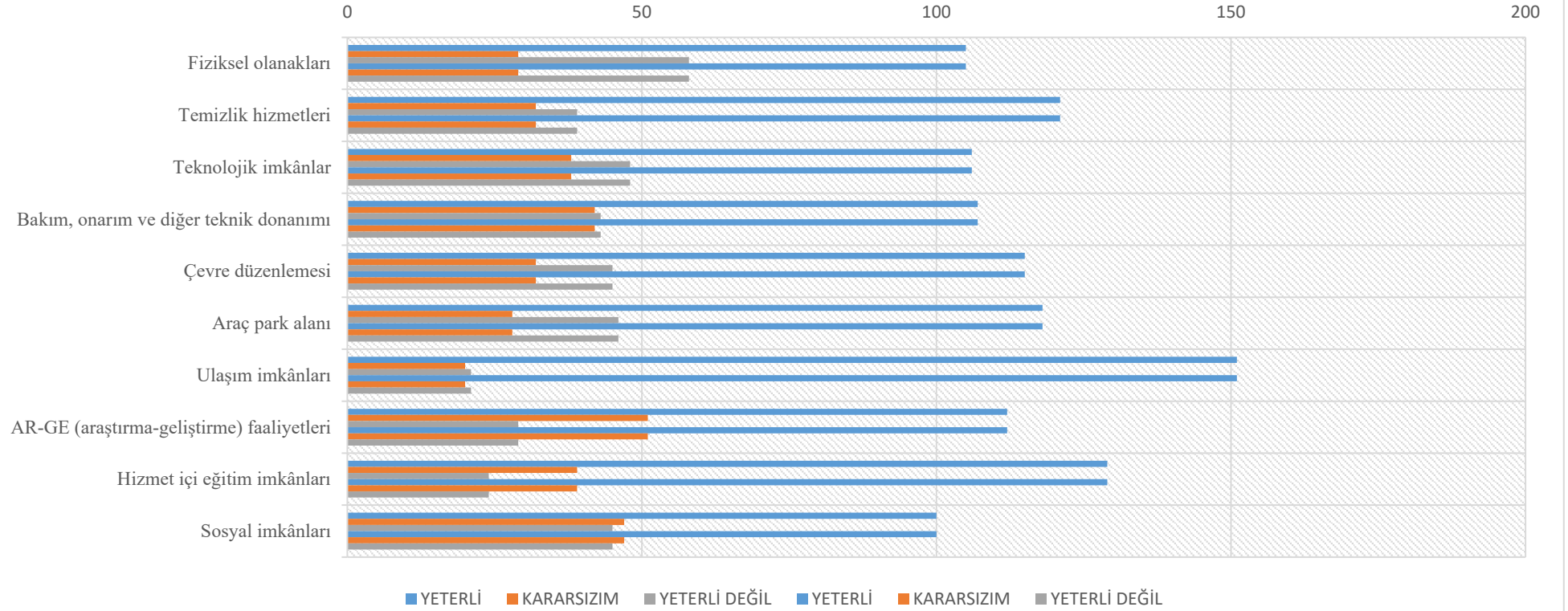
2023 Aralık ayı içerisinde ilimizde eğitim-öğretim hizmeti veren Müdürlüğümüzde görev yapan yönetici, öğretmen ve destek personeline yönelik gerçekleştirdiğimiz ankete toplamda 192 kişi katılım sağlamıştır.4 bölüm, 21 sorudan meydana gelen ankete 183 öğretmen, 4 yönetici ve 5 destek personeli doldurmuştur.



Şekil 2. Yönetici, Öğretmen ve Personel İç Paydaş Anket Sonuçları-1

# STRATEJİK PLAN 2024-2028

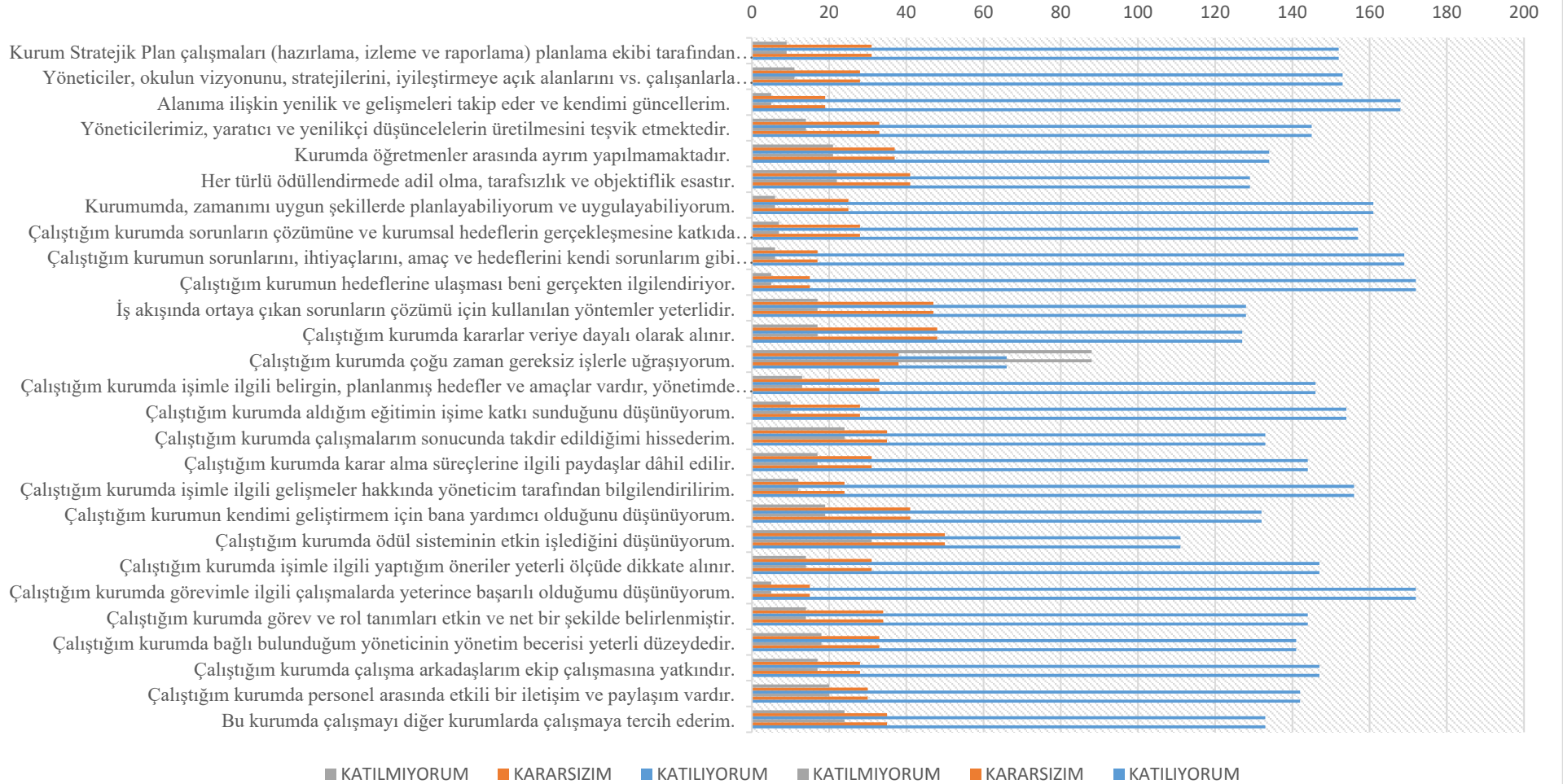
Lütfen görev yaptığınız kurumu; kurumun fiziki yapısı ve sunduğu olanaklar açısından yeterlilik durumuna göre değerlendiriniz.



Şekil 3. Yönetici, Öğretmen ve Personel İç Paydaş Anket Sonuçları-2

# STRATEJİK PLAN 2024-2028

**Lütfen görev yaptığınız kurumu; işbirliği ve iletişim yöntemleri, kişisel ve mesleki gelişim, kurumsal kültürün benimsenmesi gibi faktörler açısından aşağıdaki ifadelere uygun olarak değerlendiriniz.**

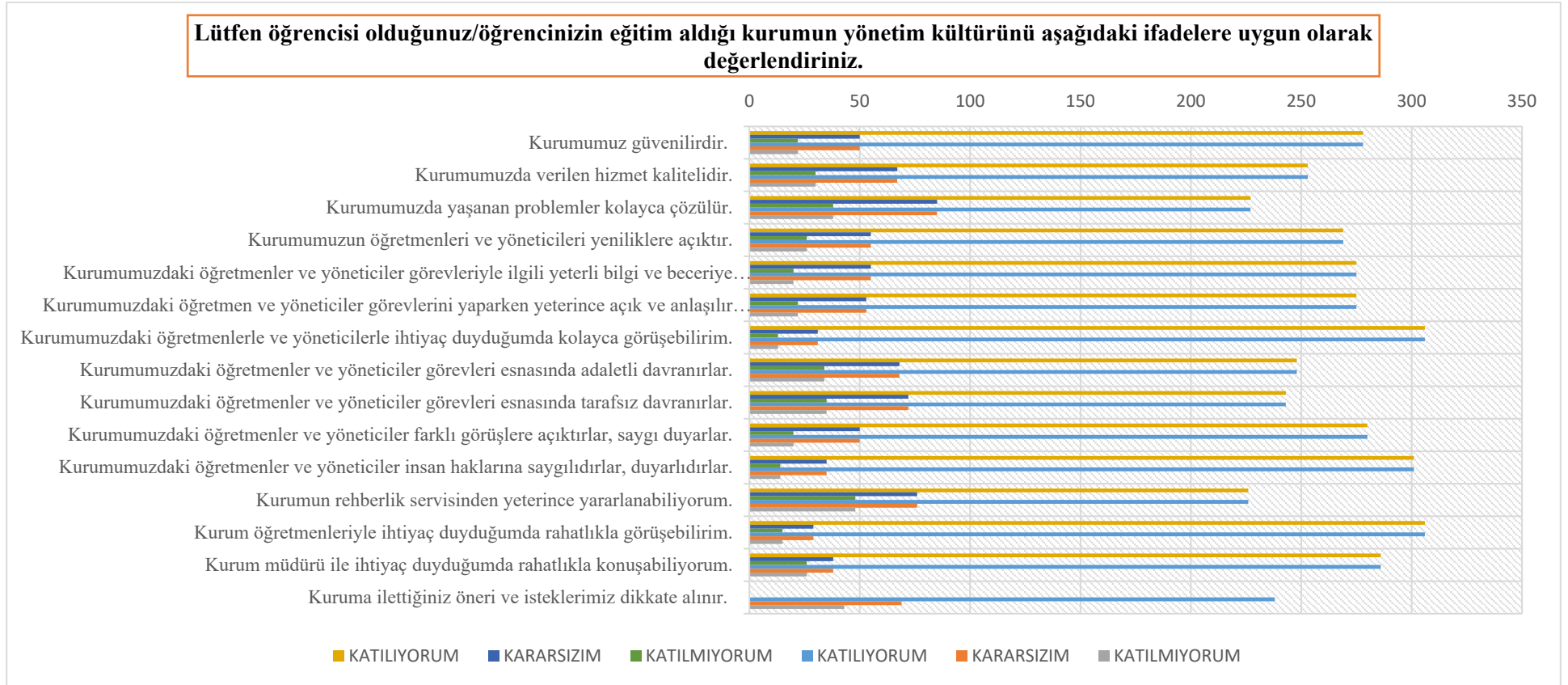


**Şekil 4. Yönetici, Öğretmen ve Personel İç Paydaş Anket Sonuçları-3**



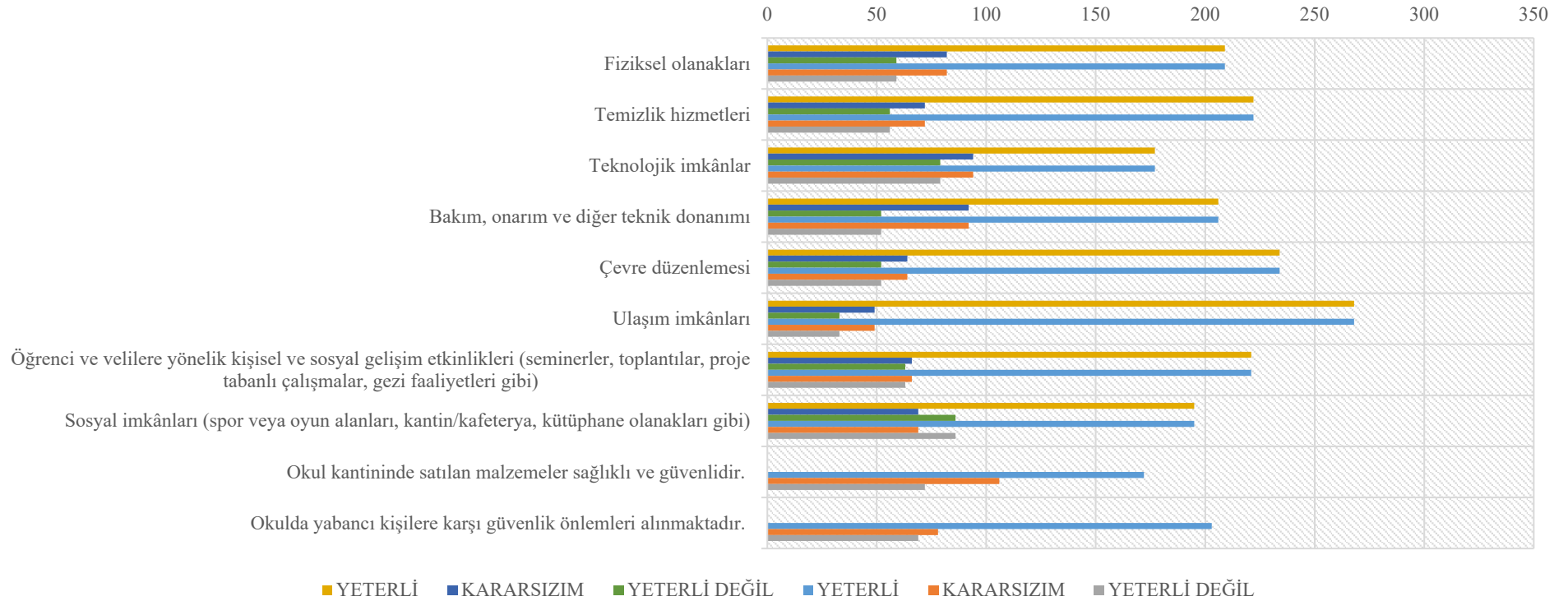
## 5.Kursiyer İç Paydaş Anketi Sonuçları

2023 Aralık ayı içerisinde kurumumuzda eğitim-öğretim hizmeti gören kursiyerlerimize yönelik gerçekleştirdiğimiz ve 3 bölüm, 52 sorudan meydana gelen ankete toplamda 350 kişi katılım sağlamıştır.



Şekil 5. Kursiyer İç Paydaş Anket Sonuçları-1

Lütfen öğrencisi olduğunuz/öğrencinizin eğitim aldığı kurumu; fiziki yapısı ve sunduğu olanaklar açısından yeterlilik durumuna göre değerlendiriniz.



Şekil 6. Kursiyer İç Paydaş Anket Sonuçları-2

**Lütfen öğrencisi olduğunuz/öğrencinizin eğitim aldığı kurumu; işbirliği ve iletişim yöntemleri, kişisel gelişim, kurumsal kültürün benimsenmesi gibi faktörler aşağıdaki ifadelere uygun olarak değerlendiriniz.**



**Şekil 7. Kursiyer İç Paydaş Anket Sonuçları-3**

## G. KURULUŞ İÇİ ANALİZ

### 1.Kurum Künyesi

Okulumuzun temel girdilerine ilişkin bilgiler altta yer alan kurum künyesine ilişkin tabloda yer almaktadır.

Tablo 8. Temel Bilgiler Tablosu- Kurum Künyesi

İli: Erzincan		İlçesi:Merkez				
Adres:	Atatürk Mahallesi Zübeyde Hanım Cad. No:10	Coğrafi Konum (link)	<a href="https://goo.gl/maps/xdcNmdcH8H12">https://goo.gl/maps/xdcNmdcH8H12</a>			
Telefon Numarası:	0 446 214 15 62	Faks Numarası:	0 446 223 03 30			
e- Posta Adresi:	<a href="mailto:145581@meb.k12.gov.tr">145581@meb.k12.gov.tr</a>	Web sayfası adresi:	<a href="http://erzincanhem.meb.k12.tr/">http://erzincanhem.meb.k12.tr/</a>			
Kurum Kodu:	145581	Öğretim Şekli:	Tam Gün-Tam Yıl			
Okulun Hizmete Giriş Tarihi: 1995		Toplam Çalışan Sayısı	20			
Öğrenci Sayısı:	Kız	292	Öğretmen Sayısı	Kadın	8	
	Erkek	6		Erkek	3	
	Toplam	298		Toplam	11	
Derslik Başına Düşen Öğrenci Sayısı		22	Şube Başına Düşen Öğrenci Sayısı		28	
Öğretmen Başına Düşen Öğrenci Sayısı		22	Şube Başına 30'dan Fazla Öğrencisi Olan Şube Sayısı			
Öğrenci Başına Düşen Toplam Gider Miktarı			Öğretmenlerin Kurumdaki Ortalama Görev Süresi			5 Yıl

Not: Merkez binamızdaki kadrolu öğretmenlerimizin kursiyer sayıları dikkate alınmıştır.

2.Çalışan Bilgileri

Kurumumuzun çalışanlarına ilişkin bilgiler altta yer alan tabloda belirtilmiştir.

Tablo 9. Çalışanların Görev Dağılımı

Unvan*	Erkek	Kadın	Toplam
Okul Müdürü	1		1
Müdür Yardımcısı	2	1	3
Sınıf Öğretmeni	0	1	1
Branş Öğretmeni	3	7	10
İdari Personel	2	1	3
Yardımcı Hizmetler Personel	2	0	2
<b>Toplam Çalışan Sayıları</b>	<b>10</b>	<b>10</b>	<b>20</b>

**STRATEJİK PLAN**  
**2024-2028**

**Tablo 10. İdari Personelin Hizmet Süresine İlişkin Bilgiler**

Hizmet Süreleri	2024 Yılı İtibarıyla	
	Kişi Sayısı	%
1-4 Yıl	2	10
5-6 Yıl	1	5
7-10 Yıl	1	5
10 Yıl Uzeri	3	15

**Tablo 11. Okul/Kurumda Oluşan Yönetici Sirkülasyonu Oranı**

	Yıl İçerisinde Okul/Kurumdan Ayrılan Yönetici Sayısı			Yıl İçerisinde Okul/Kurumda Göreve Başlayan Yönetici Sayısı		
	2021	2022	2023	2021	2022	2023
<b>TOPLAM</b>	<b>1</b>	<b>2</b>		<b>2</b>		

Tablo 12. İdari Personelin Katıldığı Hizmet İçi Programları

Hizmet Süresi	Görevi	Katıldığı Çalışmanın Adı	Katıldığı Yıl
35 Yıl	Müdür	Okul Yöneticilerinin Rehberlik Koordinasyon Eğitimi Semineri	2023
17 Yıl	Müdür Yardımcısı	Epale Doğu Anadolu Kamp Programı Epale Ulusal Çalıştay Epale Uluslararası Çalıştay	2024
23 Yıl	Öğretmen	Epale Ulusal Çalıştay Epale Uluslararası Çalıştay	2024

Tablo 13. Öğretmenlerin Hizmet Süreleri (Yıl İtibarıyla)

	Kadın	Erkek	Toplam
1-3 Yıl	0	0	0
4-6 Yıl	1	0	1
7-10 Yıl	5	0	5
11-15 Yıl	0	0	0
16-20	1	2	3
20 ve üzeri	2	4	6

Tablo 14. Kurumda Gerçekleşen Öğretmen Sirkülasyonunun Oranı

	Yıl İçerisinde Kurumdan Ayrılan Öğretmen Sayısı			Yıl İçerisinde Kurumda Göreve Başlayan Öğretmen Sayısı		
	2021	2022	2023	2021	2022	2023
TOPLAM		1	1		1	1



Tablo 15. Öğretmenlerin Katıldığı Hizmet İçi Eğitim Programları

Hizmet Süresi	Branşı	Katıldığı Çalışmanın Adı	Katıldığı Yıl
17 YIL	Sınıf Öğretmenliği	Muhakiklik Semineri	2023
21 YIL	Bilişim Teknolojileri Öğretmeni	Çalışanların Temel İş Sağlığı ve Güvenliği	2022
8 YIL	El Sanatları Teknolojileri/Nakış	Gençlerle İletişim	2023

Tablo 16. Kurumdaki Mevcut Hizmetli/ Memur Sayısı

	Görevi	Erkek	Kadın	Toplam
1	Memur	2	1	3
2	Hizmetli	2	0	2

Tablo 17. Okul/kurum Rehberlik Hizmetleri

Mevcut Kapasite				Mevcut Kapasite Kullanımı ve Performans					
				Danışmanlık Hizmeti Alan			Rehberlik Hizmetleri İle İlgili Düzenlenen Eğitim/Paylaşım Toplantısı vb. Faaliyet Sayısı		
Psikolojik Danışman Norm Sayısı	Görev Yapan Psikolojik Danışman Sayısı	İhtiyaç Duyulan Psikolojik Danışman Sayısı	Görüşme Odası Sayısı	Öğrenci Sayısı	Öğretmen Sayısı	Veli Sayısı	Öğretmenlere Yönelik	Öğrencilere Yönelik	Velilere Yönelik
0	0	0	0	0	0	0	0	0	0

### 3.Bina ve Okulumuzun Alanları

Okulumuzun binası ile açık ve kapalı alanlarına ilişkin temel bilgiler altta yer almaktadır.

Tablo 18. Fizik Mekân Durumu

Okul Bölümleri		Özel Alanlar	Var	Yok
Okul Kat Sayısı	2	Çok Amaçlı Salon	X	
Derslik Sayısı	12	Çok Amaçlı Saha		X
Derslik Alanları (m2)	540	Kütüphane		X
Kullanılan Derslik Sayısı	12	Fen Laboratuvarı		X
Şube Sayısı	12	Bilgisayar Laboratuvarı	X	
İdari Odaların Alanı (m2)	175	İş Atölyesi		X
Öğretmenler Odası (m2)	25	Beceri Atölyesi		X
Okul Oturum Alanı (m2)	1310,95	Pansiyon		X
Okul Bahçesi (Açık Alan)(m2)	342,95	Resim Odası		X
Okul Kapalı Alan (m2)	968	Müzik Odası		X
Sanatsal, bilimsel ve sportif amaçlı toplam alan (m <sup>2</sup> )				
Kantin (m2)	10			
Tuvalet Sayısı	6			
<b>Diğer (.....)</b>				

#### 4.Sınıf ve Kursiyer Bilgileri

2023 yılı aralık ayı itibariyle kurumumuzda yer alan sınıfların kursiyer sayıları alttaki tabloda verilmiştir.

Tablo 19. Sınıf kademesine göre öğrenci cinsiyet durumu

SINIFI	Kız	Erkek	Toplam
El Sanatları	27	2	29
Giyim 1	31		31
Giyim 2	23	5	28
Giyim 3	33		33

**Not:** Merkez binamızdaki kadrolu öğretmenlerimizin kursiyer sayıları dikkate alınmıştır.

5.Donanım ve Teknolojik Kaynaklarımız

Tablo 20. Teknolojik Kaynaklar Tablosu

	2021	2022	2023	İhtiyaç
Masaüstü Bilgisayar Sayısı	42	50	57	3
Taşınabilir Bilgisayar Sayısı	2	3	5	-
Projeksiyon Sayısı	6	7	9	-
Çok Fonksiyonlu yazıcı Sayısı	-	-	-	-
TV Sayısı	2	3	5	-
Yazıcı Sayısı	5	8	9	-
Fotokopi Makinası Sayısı	2	2	2	-
İnternet Bağlantı Hızı	8 mb	8 mb	8 mb	-
Tarayıcı	-	-	-	-

## 6. Mali Kaynaklar

Kurumumuzun genel bütçe ödenekleri, okul aile birliđi gelirleri ve diđer katkılarda dâhil olmak üzere gelir ve giderlerine ilişkin son iki yıl gerçekleşme bilgileri alttaki tabloda verilmiştir.

Tablo 21. Kaynak Tablosu

Kaynaklar	2024	2025	2026	2027	2028
Genel Bütçe	25000	27500	30000	32500	35000
Okul Aile Birliđi	5000	5500	6000	6500	7000
Döner Sermaye	0	0	0	0	0
Dış Kaynak/Projeler	0	0	0	0	0
Diđer	0	0	0	0	0
TOPLAM	30000	33000	36000	39000	42000

Tablo 22. Harcama Kalemler

Harcama Kalemi	Çeşitleri
Personel	Sözleşmeli olarak çalışan personelin (sekreter temizlik, güvenlik) ücret, vergi, sigorta vb. giderleri
Onarım	Okul/kurum binası ve tesisatlarıyla ilgili her türlü küçük onarım; makine, bilgisayar, yazıcı vb. bakım giderleri
Sosyal-sportif faaliyetler	Etkinlikler ile ilgili giderler
Temizlik	Temizlik malzemeleri alımı
İletişim	Telefon, faks, internet, posta, mesaj giderleri
Kırtasiye	Her türlü kırtasiye ve sarf malzemesi giderleri

Tablo 23. Gelir-Gider Tablosu

YILLAR	2023		
HARCAMA KALEMLERİ		GELİR	GİDER
Temizlik		17.000	17.000
Büro Makinaları Harcamaları		35.000	35.000
Telefon		8.500	8.500
Kırtasiye		17000	17000
GENEL		25500	25500



7. İstatistik Veriler

YIL	GENEL KURLAR KURSİYER SAYISI	MESLEKİ KURLAR KURSİYER SAYISI	OKUMA YAZMA KURLARI KURSİYER SAYISI
2021	6.258	7.226	259
2022	34.065	11.281	359
2023	11.930	10.521	524

## H. PESTLE ANALİZİ

Müdürlüğümüzün faaliyetlerini ve yönetim sürecini etkileyen politik, ekonomik, sosyokültürel, teknolojik, yasal ve çevresel dış etkenler tespit edilerek PESTLE Matrisinde gösterilmiştir. PESTLE Matrisi hazırlanırken “Uygulanmakta Olan Stratejik Planın Değerlendirilmesi, Mevzuat Analizi, Üst Politika Belgeleri Analizi, Faaliyet Alanları, Paydaş Görüşleri, Kurum İçi Analiz” birlikte değerlendirilmiştir.

**Tablo 24. PESTLE (Politik-Yasal, Ekonomik, Sosyo-Kültürel, Teknolojik, Ekolojik, Etik) Analizi Tablosu**

Politik-Yasaletkenler	Ekonomik etkenler
Kalkınma Planı ve Orta Vadeli Program, Bakanlık, il ve ilçe stratejik planlarının incelenmesi, Yasal yükümlülüklerin belirlenmesi, Oluşturulması gereken kurul ve komisyonlar, Okul/kurum çevresindeki politik durum.	Okul/kurumun bulunduğu çevrenin genel gelirdurumu, İş kapasitesi, Okul/kurumun gelirini arttırıcı unsurlar, Okul/kurumun giderlerini arttırıcı unsurlar, Tasarruf sağlama imkânları, İşsizlik durumu, Mal-ürün ve hizmet satın alma imkânları, Kullanılabilir bütçe
Sosyokültürel etkenler	Teknolojik etkenler

Kariyer beklentileri, Ailelerin ve öğrencilerin bilinçlenmeleri, Aile yapısındaki değişimler (geniş aileden çekirdek aileye geçiş, erken yaşta evlenme vs.), Nüfus artışı, Göç, Nüfusun yaş gruplarına göre dağılımı, Hayat beklentilerindeki değişimler (Hızlı para kazanma arzusu, lüks yaşamadüşkünlük, kırsal alandaki kentleşme), Beslenme alışkanlıkları, Değerler, meslek etik kuralları vb.		Okul/kurumun teknolojik kullanım durumu e-Devlet uygulamaları, Dijital Platformlar üzerinden uzaktan eğitim imkânları, Okul/kurumun sahip olmadığı teknolojik araçlar Personelin ve öğrencilerin teknolojik kullanım kapasiteleri, Personelin ve öğrencilerin sahip olduğu teknolojik araçlar, Teknoloji alanındaki gelişmeler Teknolojinin eğitimdeki kullanımı
<b>Çevresel Etkenler</b>		
Hava ve su kirlenmesi, Toprak yapısı, Bitki örtüsü, Doğal kaynakların korunması için yapılan çalışmalar, Çevrede yaygınluk gösteren hastalıklar, Doğal afetler (deprem kuşağında bulunma, Covid 19, kene vakaları vb.)		

## I.GZFT ANALİZİ

Durum analizi kapsamında kullanılacak temel yöntem olan GZFT (Güçlü Yönler, Zayıf Yönler, Fırsatlar ve Tehditler) analizidir. Genel anlamda kurum/kuruluşun bir bütün olarak mevcut durumunun ve tecrübesinin incelenmesi, üstün ve zayıf yönlerinin tanımlanması ve bunların çevre şartlarıyla uyumlu hale getirilmesi sürecine GZFT analizi adı verilir. GZFT analizi, kurum/kuruluş başarısı üzerinde kilit role sahip faktörlerin tespit edilerek, stratejik kararlara esas teşkil edecek şekilde yorumlanması sürecidir. Bu süreçte kurum/kuruluş ve çevresiyle ilgili kilit faktörler belirlenerek niteliğini artırmak için izlenebilecek stratejik alternatifler ortaya konulmaktadır. İdarenin ve idareyi etkileyen durumların analitik bir mantıkla değerlendirilmesi ve idarenin güçlü ve zayıf yönleri ile idareye karşı oluşabilecek idarenin dış çevresinden kaynaklanan fırsatlar ve tehditlerin belirlendiği bir durum analizi yöntemidir.

Kurumumuzun temel istatistiklerinde verilen okul künyesi, çalışan bilgileri, bina bilgileri, teknolojik kaynak bilgileri ve gelir gider bilgileri ile paydaş anketleri sonucunda ortaya çıkan sorun ve gelişime açık alanlar iç ve dış faktör olarak değerlendirilerek GZFT tablosunda belirtilmiştir. Dolayısıyla olguyu belirten istatistikler ile algıyı ölçen anketlerden çıkan sonuçlar tek bir analizde birleştirilmiştir. Kurumun güçlü ve zayıf yönleri donanım, malzeme, çalışan, iş yapma becerisi, kurumsal iletişim gibi çok çeşitli alanlarda kendisinden kaynaklı olan güçlülükleri ve zayıflıkları ifade etmektedir ve ayrımda temel olarak kurum müdürü/müdürlüğü kapsamında bakılarak iç faktör ve dış faktör ayrımı yapılmıştır.

Tablo 25. GZFT Analizi Tablosu-Güçlü Yönler

## GÜÇLÜ YÖNLER

**Kursiyerler**

Kursiyerlerin kurs niteliğine göre teknolojiye azami oranda faydalanmasının sağlanması, Mesleğe götürecekt kursiyer yetiştirmek, Sosyal Kültürel Faaliyetleri Artırmak, Okuma-Yazma Oranlarını Arttırmak, Talep olması durumunda her türlü kursu açabilmemiz, kurumumuz faaliyetlerinin her yaştan insana hitap ediyor olması, kurslarımızın ücretsiz olması.

**Çalışanlar**

Kurum personelinin tecrübeli olması.  
Yeterli sayıda idareci olması.

**Bina ve Yerleşke**

Hizmet binamızın merkezde ve ulaşımı kolay olan bir yerde bulunması. Merkezin bulunduğu konumun eğitim öğretim Faaliyetleri için uygun olması.Binamızın konumundan dolayı diğer kurumlarla rahat işbirliği yapılabilmesi.

**Donanım**

Merkez binada dersliklerimizde teknolojik donanımın yeterli düzeyde olması.

**Bütçe**

Kurum ihtiyaçlarının Bakanlığımız ve Okul Aile Birliği bütçesinden karşılanması.

**Yönetim Süreçleri**

Yönetici sayımızın yeter sayıda ve tecrübeli oluşu. Yöneticilerimizin mevzuata uygun olarak liyakat ve eşitlik ilkelerine bağlı hareket etmesi. İş birliğine dayalı yönetim anlayışına sahip olmamız.

**İletişim Süreçleri**

Toplumun her kesimiyle iletişim kurabilen, kurum kimliği ve kültürünün oluşmuş, kursiyerlerimizin ihtiyaçlarına cevap verebilen güler yüzlü bir hizmet anlayışını benimsemiş bir kurumuz.

Tablo 26. GZFT Analizi Tablosu-Zayıf Yönler

ZAYIF YÖNLER

**Kursiyerler**

Bazı kursiyerlerin kurslara devamlılığının olmaması, kursiyerlerin kursun sonunu getirmeden kursu bırakması. Kursiyerlerin kurslarımızı seçerken ilgilerini göz ardı etmesi.

**Çalışanlar**

Yardımcı, teknik ve genel idari hizmetler sınıfındaki personel sayısının yetersizliği.

**Bina ve Yerleşke**

Binamızın fiziki yapısının yetersizliği. Sınıf sayısının yetersiz oluşu.

**Donanım**

Mahalle ve köy kurslarındaki yer, araç ve gereçlerin yetersizliği. İşletmelerle iş birliği yapmada araç ve gereçlerin yetersizliği.

**Bütçe**

Kurumumuzun kendine ait bütçesinin bulunmaması. Kurum ihtiyaçlarının sadece okul aile birliğinden sağlanması. Okul aile birliğinin büyük bütçeli giderler için yetersiz olması.

**Yönetim Süreçleri**

Kurumumuza ait olan kursları bitirerek belge alıp istihdam olan kişilerin izlenip değerlendirilememesi.

Tablo 27. GZFT Analizi Tablosu-Fırsatlar

---

**FIRSATLAR**

---

**Politik**

Belediye, sađlık kuruluřları, askeriye gibi diđer kamu kurumları ile kolay iletiřim kurulması ve iř birliđi yapılabilmesi.

**Ekonomik**

Hayır severlerin kurumumuza yardımcı olması.

**Sosyolojik**

Çalıřanlarımızın ve hizmet alanların kurumumuza duyduđu güven. Çok farklı kùltür ve seviyelerden kursiyerlerin bulunması.

**Teknolojik**

İki adet biliřim laboratuvarımızın bulunması. Her sınıfımızda projeksiyon ve bilgisayarın olması.

**Mevzuat-Yasal**

Kurs alanlarının çeřitliliđi. Her yařta ve her branřta eđitim verilecek bir mevzuatımızın bulunması.

**Ekolojik**

Çevre bilinci oluřurmada ve çevreye yararlı bireyler yetiřmesi amacıyla açılan kurslarımızın olması.

---

Tablo 28. GZFT Analizi Tablosu-Tehditler

TEHDİTLER

**Politik**

Diğer kamu kurumları, tarafından yaygın eğitime yeteri kadar ilgi ve destek verilmemesi.

**Ekonomik**

Teknolojinin hızlı gelişmesiyle birlikte yeni üretilen cihaz ve makinelerin maliyeti. Kurslar sonunda istihdamın zayıf olması.

**Sosyolojik**

Olumsuz çevre koşullarından kaynaklı rehberlik ihtiyacı. Kitle iletişim araçlarının olumsuz etkileri. İlin nitelikli göç vermesine karşılık niteliksiz göç alması

**Teknolojik**

Teknolojinin kişiler üzerindeki olumsuz etkileri.

**Mevzuat-Yasal**

Verilecek eğitime yönelik bazı eğitimcilerin bulunamaması.

**Ekolojik**

Çevre temalı düzenlemelerin yenilenememesi ve uygulamada yaşanan problemler.



**İ. TESPİTLER VE İHTİYAÇLARIN BELİRLENMESİ**

Gelişim ve sorun alanları analizi ile GZFT analizi sonucunda ortaya çıkan sonuçların planın geleceğe yönelim bölümü ile ilişkilendirilmesi ve buradan hareketle hedef, gösterge ve eylemlerin belirlenmesi sağlanmaktadır. Gelişim ve sorun alanları ayrımında eğitim ve öğretim faaliyetlerine ilişkin üç temel tema olan Eğitime Erişim, Eğitimde Kalite ve kurumsal Kapasite kullanılmıştır. Eğitime erişim, kursiyer eğitim faaliyetine erişmesi ve tamamlanmasına ilişkin süreçleri; Eğitimde kalite, kursiyer akademik başarısı, sosyal ve bilişsel gelişimi ve istihdamı da dâhil olmak üzere eğitim ve öğretim sürecinin hayata hazırlama evresini; Kurumsal kapasite ise kurumsal yapı, kurum kültürü, donanım, bina gibi eğitim ve öğretim sürecine destek mahiyetinde olan kapasiteyi belirtmektedir.

**Tablo 29. Tespitler ve İhtiyaçlar Tablosu**

DURUM ANALİZİ AŞAMALARI	TESPİTLER/ SORUN ALANLARI	İHTİYAÇLAR/ GELİŞİM ALANLARI
Uygulanmakta Olan Stratejik Planın Değerlendirilmesi	Hedeflerin, paydaş beklentilerini tam olarak ifade edecek şekilde ihtiyaçları karşılayacak sayıda ve nitelikte olmaması	Kurum düzeyinde Stratejik Plan İzleme ve Değerlendirme çalışmalarının daha nitelikli şekilde yapılmalı Hedeflerin, stratejik planda yer alan analizlerin tamamı değerlendirilerek, içerik ve sayı bakımından iyi ifade edilmesi Kurum, ilçe ve il planlarının birbirine uyumlu olarak düzenlenmesi Hedefler somut, ulaşılabilir ve gerçekçi olacak şekilde belirlenmeli Hedefler ve stratejiler, durum analizinde ortaya çıkan sorun/gelişim alanları ve ihtiyaçlara uygun olarak belirlenmeli
Paydaş Analizi	Paydaşların çeşitliliği ve paydaş kitlesinin nicel büyüklüğü, İdarenin sorumluluk veya yetki alanı dışında paydaş beklentilerinin bulunması.	Paydaşların idareden beklentilerinin faaliyet alanlarıyla uyumu sağlanmalı, plan döneminde kurumsal faaliyetler hakkında paydaşlara düzenli bilgilendirme yapılması
İnsan Kaynakları Yetkinlik Analizi	Çalışanlarımızın bir birimde uzun süre çalışması Çalışanların diğer birimlerde görevlendirildiğinde, birim hizmet faaliyetleri konusunda bilgi ihtiyacı yaşamaktadır Okulda/kurumda görülen personel ihtiyacının fazla olması	Kurum personellerin görevlendirme ile farklı bir kuruma/okula veya merkeze çekilmesinin engellenmesi
Kurum Kültürü Analizi	Stratejik Yönetim Süreci ile ilgili iş ve işlemleri koordine edecek, nitelikli personel sayısının az olması	Stratejik yönetim süreci hakkında eğitilmiş personel sayısının artırılması

Fiziki Kaynak Analizi	Kurumumuzdaki pikap, minibüs türü taşıma araçlarının olmaması, ihtiyaçların karşılanmasında yetersizdir Spor salonumuzun bulunmaması	Kurumumuz bünyesinde yürütülen çalışmalarda kursiyer ve öğretmenlerin taşınması için ulaşım aracı tahsis edilmesi Spor kurslarının yapılabileceği salonun hizmete açılması sağlanmalıdır
Teknoloji ve Bilişim Altyapısı Analizi	Yerel düzeyde oluşturulan istatistik sisteminin etkin şekilde kullanılamaması	Yerel istatistik sisteminin etkin şekilde kullanılması için gerekli yasal düzenlemelerin yapılması

GELİŞİM/ SORUN ALANLARI	TESPİTLER VE İHTİYAÇLAR
<ul style="list-style-type: none"><li>• İl, İlçe ve Okul St. Planlarında bütünlük olmaması</li></ul>	<ul style="list-style-type: none"><li>• İl, İlçe ve Okul hedefleri ve göstergelerinde bütünlük sağlanması</li></ul>
<ul style="list-style-type: none"><li>• Müdürlüğümüzün hizmetlerini mevzuattaki hükümlere uygun olarak yürütmektedir.</li><li>• Tabi olduğumuz mevzuatın kapsamı, Müdürlüğümüzün yetkilerini çeşitlendirmekle birlikte sınırlamaktadır.</li><li>• Kurumsal kültürümüz, mevzuatta sık yaşanan değişikliklere hazırlıklı olmasına rağmen öğrenci ve velilerimizden oluşan paydaşlarımız, yeni ve farklı çalışmalara uyuma direnç göstermektedir.</li><li>• Mevzuat itibarıyla öğrenci velilerinin eğitim faaliyetlerine müdahale alanını sınırlandıran herhangi bir mekanizma bulunmamaktadır.</li></ul>	<ul style="list-style-type: none"><li>• Diğer kurumlarla işbirliğinde, yetki alanının genişletilmesi</li><li>• Mevzuat itibarıyla Kurum Müdürlerinin yetkilerinin artırılması</li><li>• Eğitim uygulamaları konusunda ulusal düzeyde tanıtım çalışmaları yaparak kursiyerlerin bilgilendirilmesi</li><li>• Mevzuatta ihtiyaç duyulan değişikliklerde “yenileme” çalışmaları yerine “güncelleme” çalışmalarına yer verilmesi</li><li>• Mevzuatın, çalışanların kendilerini güvende hissedebileceği şekilde yeniden düzenlenmesi</li></ul>
<ul style="list-style-type: none"><li>• Paydaş türü fazladır, paydaşlarımızın kurumumuzdan beklentileri farklı ve çok çeşitlidir</li></ul>	<ul style="list-style-type: none"><li>• Stratejik Plan Hazırlama, Stratejik Yönetim Süreci ile ilgili diğer iş ve işlemler</li><li>• Stratejik Plan hedef ve göstergelerinin üst politika belgelerindeki ilke ve prensiplere uygun hazırlanması</li></ul>
<ul style="list-style-type: none"><li>• Çalışanlarımızın her biri farklı türden yeterliliklere sahiptir</li></ul>	<ul style="list-style-type: none"><li>• Paydaşların idareden beklentilerinin faaliyet alanlarıyla uyumu sağlanması, plan döneminde kurumsal faaliyetler hakkında paydaşlara düzenli bilgilendirme yapılması</li><li>• Çalışanlarımızın her alanda bilgi sahibi olması için hizmet içi eğitim faaliyetleri düzenlenmesi</li></ul>
<ul style="list-style-type: none"><li>• Kurumsal kültürümüz gelişmiş durumdadır. Kurum içi iletişim gelişmiştir, halkla</li></ul>	<ul style="list-style-type: none"><li>• Eğitim-öğretim faaliyetlerine genel katılım oranlarının</li></ul>

## STRATEJİK PLAN

2024-2028

ilişkiler sağlıklı bir şekilde yürütülmektedir.

- Eğitim faaliyetlerine kadın kursiyerlerimizin katılım oranları yüksektir fakat genel katılım oranları Türkiye ortalamasının üzerindedir.

- Derslik sayıları yeterlidir fakat derslikler ihtiyacı karşılayacak kadar değildir, derslik başına düşen kursiyer sayıları tutarsızlık göstermektedir

- Kurumumuza ait ödenek kaleminin bulunmaması

- Okul-aile birliğine az miktarda bağış yapılmaktadır

- Okul-aile birliği iş ve işlemleri okul yöneticileri tarafından üstlenilmektedir

yükseltilmesi

- Mevcut hizmet binasında tadilat ile yeni derslikler oluşturularak sayı artırılabilir.

- Harcama planlamalarında mali kaynaklarda meydana gelecek öngörülemeyen değişikliklerin dikkate alınması

- Halk Eğitimi Merkezlerine ödenek ayrılması

# STRATEJİK PLAN



### 3. BÖLÜM: GELECEĞE BAKIŞ

#### A. Misyon

**Misyonumuz:**

#### MİSYONUMUZ

Milli Eğitim Sisteminin temel ilke ve amaçları doğrultusunda; Milli değerlere bağlı birlik ve beraberlik içerisinde bilgi ve yeteneğini geliştirerek, paylaşmayı bilen yetenekleri doğrultusunda üretime katılarak ekonomik düzeyinin yükselten, çevresine karşı duyarlı insanlar yetiştirmektedir.

## B. Vizyon

### Vizyonumuz:

#### VİZYONUMUZ

Mevcut imkânlar ölçüsünde Yaygın Eğitim hizmetlerinin tüm yerleşim alanlarına yayılması, kalifiye elaman yerleştirmede aranan örnek bir kurum olmasını sağlamaktır.

## C. Temel Değerlerimiz

### Temel Değerlerimiz:

#### TEMEL DEĞERLERİMİZ

- Fırsat eşitliği
- Kültürel ve sanatsal duyarlılık
- İnsan, toplum, bilim ve çevre duyarlılığı
- Din, ahlak ve değerlere bağlılık
- Hukuk ve adalet
- Katılımcılık ve istişare kültürü
- Tarafsızlık, hesap verebilirlik ve şeffaflık
- Sorumluluk
- Vatanseverlik
- Liyakat

## D. Stratejik Amaçlar, Hedefler

Tablo 30. Stratejik Amaçlar, Hedefler

<b>AMAÇ 1 (A1)</b>	<b>Bireyin bilgi, beceri ve yetkinliklerini geliştirmek amacıyla bireysel ve toplumsal bir yaklaşımla hayat boyu öğrenme imkânları sunulacaktır.</b>
<b>Hedef 1.1 (H1.1)</b>	Kursiyerlerin yaygın eğitim kurs programlarına erişim, devam ve tamamlama oranları artırılacaktır.
<b>AMAÇ 2 (A2)</b>	<b>Hayat boyu öğrenme hizmetlerinin sunumunda ulusal ve uluslararası fırsatlardan yararlanılacaktır.</b>
<b>Hedef 2.1 (H2.1)</b>	Hayat boyu öğrenmeyle bireylerde kişisel, çevresel ve mesleki anlamda farkındalık oluşturulacaktır.
<b>AMAÇ 3 (A3)</b>	<b>Kurumun insan kaynağı kapasitesini geliştirerek ulusal ve uluslararası standartlara uygun eğitim hizmeti sunulacaktır.</b>
<b>Hedef 3.1 (H3.1)</b>	Kurumun mevcut insan kaynağı ile hizmet alanlarının kapasitesi maksimum verimlilikle kullanılacaktır.
<b>AMAÇ 4 (A4)</b>	<b>Eğitim ortamlarının fiziki imkânları geliştirilecektir.</b>
<b>Hedef 4.1 (H4.1)</b>	Halk Eğitim Merkezlerinin niteliğini arttıracak uygulama ve çalışmalara yer verilecektir.

2024-2028 Stratejik Planı 4 amaç, 4 hedef, 13 performans göstergesi, 13 stratejiden oluşmaktadır.

## AMAÇ, HEDEF, GÖSTERGE VE STRATEJİLER

AMAÇ (A1)	Bireyin bilgi, beceri ve yetkinliklerini geliştirmek amacıyla bireysel ve toplumsal bir yaklaşımla hayat boyu öğrenme imkânları sunulacaktır.								
HEDEF (H1.1)	Kursiyerlerin yaygın eğitim kurs programlarına erişim, devam ve tamamlama oranları artırılabacaktır.								
Performans Göstergesi (PG)	Hedef Etkisi (%)	Başlangıç Değeri (2023)	2024	2025	2026	2027	2028	İzleme Sıklığı	Raporlama Sıklığı
PG1.1.1 Açılan kurs sayısı	%20	895	920	925	950	960	980	6 AY	6 AY
PG1.1.2 Bir kurs süresince katıldığı kursu tamamlayamaya kursiyer oranı (%)	%20	%44	%41	%39	%37,5	%35	%32	6 AY	6 AY
PG1.1.3 Okuma yazma kursları ile belgelendirilen kursiyer sayısı	%20	235	250	265	280	295	310	6 AY	6 AY
PG1.1.4 Bir yılda yaygın eğitim kurslarına katılan engelli kursiyer sayısı	%20	14	16	18	20	22	25	6 AY	6 AY
PG1.1.5 Bir yılda yaygın eğitim kurslarına katılan geçici koruma altındaki yabancı kursiyer sayısı	%20	129	135	143	150	158	165	6 AY	6 AY
<b>KOORDİNATÖR BİRİM</b>	Erzincan Halk Eğitimi Merkezi								
<b>İŞ BİRLİĞİ YAPILACAK BİRİM(LER)</b>	Kamu Kurum ve Kuruluşları, STK'lar, Okullar								
<b>RİSKLER</b>	Bazı kursların kendi binamızda olmamasından dolayı hakimiyetinin zor olması,kursiyer devamsızlıklarının görülmesi. Merkez dışındakimahallelerdekursçeşitliliğiniartıracak alt yapınınolmaması. Sportesilerininazlığı.								
<b>STRATEJİLER</b>	S1 Kursların tamamlanmama nedenleri araştırılarak buna yönelik önleyici tedbirler geliştirilecektir. S2 Hayat boyu rehberlik faaliyetleri ile kursiyerlerin kuruma, kurum kültürüne ve katılacakları kurslara uyumunu güçlendirmek için çalışmalar yürütülecektir. S3 Okuma yazma bilmeyen vatandaşların tespiti için alan taraması faaliyetleri yürütülecektir. S4 Hayat boyu öğrenme kurumları özel eğitime ihtiyaç duyan bireylere uygun hâle getirilecektir. S5 Özel eğitime ihtiyaç duyan bireylere ve ailelerine yönelik kurslar düzenlenecektir. S6 Özel politika gerektiren gruplara yönelik meslek kursları düzenlenecektir.								
<b>MALİYET TAHMİNİ</b>	85.125								
<b>TESPİTLER</b>	Kursiyerlerin bazı kurslara gelmek için zamanının uymaması.								
<b>İHTİYAÇLAR</b>	Bazı kurslarda eğitici temini sıkıntısı yaşanması.								



# STRATEJİK PLAN

## 2024-2028

AMAC (A2)	Hayat boyu öğrenme hizmetlerinin sunumunda ulusal ve uluslararası fırsatlardan yararlanılacaktır.								
HEDEF (H2.1)	Hayat boyu öğrenmeyle bireylerde kişisel, çevresel ve mesleki anlamda farkındalık oluşturulacaktır.								
Performans Göstergesi (PG)	Hedefe Etkisi (%)	Başlangıç Değeri (2023)	2024	2025	2026	2027	2028	İzleme Sıklığı	Raporlama Sıklığı
PG 2.1.1. Kurum, kuruluşlar ve sivil toplum kuruluşları ve ile yapılan iş birlikleri sayısı	%30	6	10	15	19	23	30	6 AY	6 AY
PG 2.1.2 Uluslararası düzeyde yetişkin eğitim merkezleri ile yapılan iş birlikleri sayısı	%10	0	1	2	3	4	5	6 AY	6 AY
PG 2.1.3 Özel politika gerektiren grupların (cezaevlerinde kalanlar, yaşlılar, romanlar, mevsimlik tarım işçilerinin çocuklarının eğitimi vb.) hayat boyu öğrenmeye erişimlerinin artırılmasına yönelik hayata geçirilen proje sayısı	%30	577	600	620	650	675	700	6 AY	6 AY
PG 2.1.4 Yaygın eğitim kurslarındaki kursiyerlerin memnuniyet oranı (%)	%30	%82	%85	%87	%90	%95	%98	6 AY	6 AY
<b>KOORDİNATÖR BİRİM</b>	Erzincan Halk Eğitimi Merkezi Müdürlüğü								
<b>İŞ BİRLİĞİ YAPILACAK BİRİM(LER)</b>	Kamu Kurum ve Kuruluşları, STK'lar, Vakıf , Dernek v.b.								
<b>RİSKLER</b>	Kursların merkez binamızın yetersi olması durumunda başka kamu binalarında açılması. Diğer binalarda açılan kurslarda yeterli materyal bulunmaması.								
<b>STRATEJİLER</b>	S1 Kurum, kuruluşlar ve sivil toplum kuruluşları ile yapılan iş birlikleri ile merkezin etki alanının genişletilmesi sağlanacaktır. S2 Uluslararası kurumlarla iş birlikleri yapılarak deneyim paylaşımı artırılabacaktır. S3 Özel eğitime ihtiyaç duyan bireylerin yaygın eğitim faaliyetlerine katılmasının önündeki tanıtım eksikliği, kuruma erişimde yaşanan sorunlar vb. engeller tespit edilerek bu sorunların giderilmesine yönelik çalışmalar yürütülecektir. S4 Yaygın eğitim kurslarına dair kursiyer memnuniyet oranını ölçülecektir.								
<b>MALİYET TAHMİNİ</b>	85.125								
<b>TESPİTLER</b>	Kurum kuruluş ve STK'lar ile iş birliğinde açılan kursların gözetiminin zor olması.								
<b>İHTİYAÇLAR</b>	Bazı kurslarda kullanılan malzemelerin kursiyerlere çok büyük maliyet getirmesi.								

# STRATEJİK PLAN

## 2024-2028

AMAC (A3)	Kurumun insan kaynağı kapasitesini geliştirerek ulusal ve uluslararası standartlara uygun eğitim hizmeti sunulacaktır.								
HEDEF (H3.1)	Kurumun mevcut insan kaynağı ile hizmet alanlarının kapasitesi maksimum verimlilikle kullanılacaktır.								
Performans Göstergesi (PG)	Hedefe Etkisi (%)	Başlangıç Değeri (2023)	2024	2025	2026	2027	2028	İzleme Sıklığı	Raporlama Sıklığı
PG 3.1.1 Bir eğitim öğretim yılında en az 1 hizmetiçi eğitime katılan öğretmen oranı (re'sen düzenlenenler dahil)	%50	%55	%65	%68	%70	%72,5	%75	6 AY	6 AY
PG 3.1.2 Bir eğitim öğretim yılında proje tabanlı çalışmalardan herhangi birinde aktif görev alan öğretmen oranı	%50	%55	%65	%68	%70	%72,5	%75	6 AY	6 AY
<b>KOORDİNATÖR BİRİM</b>	Milli Eğitim Müdürlüğü, Halk Eğitimi Merkezi								
<b>İŞ BİRLİĞİ YAPILACAK BİRİM(LER)</b>	Milli Eğitim Müdürlüğü								
<b>RİSKLER</b>	Kurumdaki tüm öğretmenlerin hizmet içi eğitime katılmaması.								
<b>STRATEJİLER</b>	S1 Kurum yöneticilerinin ve öğretmenlerin mesleki gelişim ihtiyaçları tespit edilerek, bu ihtiyaçları gidermeye yönelik bir mesleki gelişim planı hazırlanacaktır. S2 Kurum yöneticilerinin ve öğretmenlerin uzaktan hizmet içi eğitimlere katılmaları teşvik edilecektir.								
<b>MALİYET TAHMİNİ</b>	85.125								
<b>TESPİTLER</b>	İl dışında olan hizmet içi eğitim seminerleri sırasında kurumdaki eğitimin aksaması.								
<b>İHTİYAÇLAR</b>	Proje Tabanlı çalışmalara daha fazla öğretmenimizin katılabilmesi.								

# STRATEJİK PLAN

## 2024-2028

AMAÇ (A4)		Eğitim ortamlarının fiziki imkânları geliştirilecektir.							
HEDEF (H4.1)		Halk Eğitim Merkezlerinin niteliğini arttıracak uygulama ve çalışmalara yer verilecektir.							
Performans Göstergesi (PG)	Hedefe Etkisi (%)	Başlangıç Değeri (2023)	2024	2025	2026	2027	2028	İzleme Sıklığı	Raporlama Sıklığı
PG 4.1.1 Kurumda iyileştirilmesi gereken fiziki mekân sayısı	%50	1	1	1	1	1	1	6 AY	6 AY
PG 4.1.2 Kurumda düzenleme yapılan kursiyer ve öğretmenlerin kullanımına yönelik sosyal alan sayısı (oyun, dinlenme, spor, okuma, yeme-içme alanları)	%50	1	1	1	1	1	1	6 AY	6 AY
<b>KOORDİNATÖR BİRİM</b>	Halk Eğitimi Merkezi Müdürgülü								
<b>İŞ BİRLİĞİ YAPILACAK BİRİM(LER)</b>	Milli Eğitim Müdürlüğü								
<b>RİSKLER</b>	Tasarruf tedbirleri Ödenek veya harcama taleplerinin karşılanamaması İyileştirilen alanların aktif kullanılmaması								
<b>STRATEJİLER</b>	S1 Fiziki mekânların iyileştirilmesi için kamu idareleri, belediyeler ve işverenlerle iş birlikleri yapılacaktır.								
<b>MALİYET TAHMİNİ</b>	85.125								
<b>TESPİTLER</b>	Ülke genelinde yaşanan doğal afetler nedeniyle yatırım kaynağının önemli bölümü öncelikli bölgelere aktarılmaktadır. Yaşanması muhtemel doğal afetler nedeniyle kurum binalarında büyük onarıma veya güçlendirmeye ihtiyaç duyulmaktadır.								
<b>İHTİYAÇLAR</b>	İyileştirilen alanların eğitim ve öğretim çalışmalarında aktif kullanılması, fayda-maliyet dengesinin sağlanması Öngörülmeyle ortaya çıkabilecek ihtiyaçları karşılayabilmek için merkezi düzeyde eğitime ayrılan bütçenin artırılması								

# STRATEJİK PLAN



## IV. BÖLÜM MALİYETLENDİRME

## 4. BÖLÜM: MALİYETLENDİRME

Halk Eğitimi Merkezi Müdürlüğü'nün 2024-2028 Stratejik Planı'nın maliyetlendirilmesi sürecindeki temel gaye, stratejik amaç, hedef ve eylemlerin gerektirdiği maliyetlerin ortaya konulması suretiyle karar alma sürecinin hızlandırılmasına ve hayata geçirilmesine katkıda bulunmaktır. Bu sayede, stratejik plan ile bütçe arasındaki bağlantı güçlendirilecek ve harcamaların önceliklendirilme süreci iyileştirilecektir.

Tablo 31. Mali Kaynak Tablosu

Kaynak Tablosu	2019	2020	2021	2022	2023	Toplam Maliyet
Genel Bütçe	45.000	55.000	65.000	75.000	85.000	325.000
Okul Aile Birlikleri	2.000	2.000	3.000	4.000	4.500	15.500
<b>TOPLAM</b>	<b>47.000</b>	<b>57.000</b>	<b>68.000</b>	<b>79.000</b>	<b>89.500</b>	<b>340.500</b>

Tablo 32. Tahmini Maliyetler (TL)

Hedefler	2024	2025	2026	2027	2028	Toplam Maliyet
A1	8.513	12.769	17.025	21.281	25.538	85.125
H1.1	8.513	12.769	17.025	21.281	25.538	85.125
A2	8.513	12.769	17.025	21.281	25.538	85.125
H2.1	8.513	12.769	17.025	21.281	25.538	85.125
A3	8.513	12.769	17.025	21.281	25.538	85.125
H3.1	8.513	12.769	17.025	21.281	25.538	85.125
A4	8.513	12.769	17.025	21.281	25.538	85.125
H4.1	8.513	12.769	17.025	21.281	25.538	85.125
<b>TOPLAM</b>	<b>68.100</b>	<b>102.150</b>	<b>136.200</b>	<b>170.250</b>	<b>204.300</b>	<b>340.500</b>

# STRATEJİK PLAN



## V. BÖLÜM İZLEME VE DEĞERLENDİRME

## 5.BÖLÜM: İZLEME VE DEĞERLENDİRME

Kurumumuzun 2024-2028 Stratejik Planı İzleme ve Değerlendirme sürecini ifade eden İzleme ve Değerlendirme Modeli hazırlanmıştır. Bu model, Milli Eğitim Bakanlığının izleme ve değerlendirme modeli esas alınarak hazırlanmıştır. Müdürlüğümüzün Stratejik Plan İzleme-Değerlendirme çalışmaları eğitim-öğretim yılı çalışma takvimi de dikkate alınarak 6 aylık ve 1 yıllık sürelerde gerçekleştirilecektir. 6 aylık sürelerde Üst Yöneticiye rapor hazırlanacak ve değerlendirme toplantısı düzenlenecektir. İzleme-değerlendirme raporu, istenildiğinde Stratejik Geliştirme Başkanlığına gönderilecektir. Kurumumuz Stratejik Planı izleme ve değerlendirme çalışmalarında 5 yıllık Stratejik Planın izlenmesi ve 1 yıllık gelişim planının izlenmesi olarak ikili bir ayrıma gidilecektir. Stratejik planın izlenmesinde 6 aylık dönemlerde izleme yapılacak denetim birimleri, il millî eğitim müdürlüğü ve Bakanlık denetim ve kontrollerine hazır halde tutulacaktır. Yıllık planın uygulanmasında yürütme ekipleri ve eylem sorumlularıyla aylık ilerleme toplantıları yapılacaktır. Toplantıda bir önceki ayda yapılanlar ve bir sonraki ayda yapılacaklar görüşülüp karara bağlanacaktır.

Şekil 8. Stratejik Plan İzleme ve Değerlendirme Modeli



EKLER

Tablo 33. Strateji Geliştirme Kurulu

SIRA	ADI-SOYADI	GÖREVİ	KURULDAKİ GÖREVİ
1	Temel ÇİÇEK	Müdür	Başkan
2	Vesile Nilay KARGI	Müdür Yardımcısı	Başkan Yardımcısı
3	Ayşe ÖĞÜTÇÜ	Okul Aile Birliği Başkanı	Üye
4	İhsan ÇETİN	Bilişim Teknolojileri Öğretmeni	Üye
5	Abdurrahman ÇUBUKÇU	Türkçe Öğretmeni	Üye

Tablo 34. Stratejik Planlama Ekibi

SIRA	ADI-SOYADI	GÖREVİ	EKİPTEKİ GÖREVİ
1	Sefa YILDIZ	Müdür Yardımcısı	Başkan
2	Berna KAYA	Sınıf Öğretmeni	Üye
3	Huriye ERARSLAN	Giyim Üretim Teknolojisi Öğretmeni	Üye
4	Ayşe YILMAZ	El Sanatları Teknolojisi / Nakış	Üye
5	Zeynep BULUT	Kursiyer	Üye



